

ПРИНЯТО  
на заседании  
педагогического совета  
Протокол №2  
от «30 августа » 2023 года

УТВЕРЖДАЮ  
Заведующий МБДОУ  
Детский сад № 5 «Березка»  
Ю.Н.Пажина  
«30» 08 2023 года



**Адаптированная  
образовательная программа  
дошкольного образования для детей  
с тяжелыми нарушениями речи  
(МБДОУ «Детский сад №5 «Березка»)**

Рыбное 2023 г.

№ п/п	Содержание	Стр.
	<b>И. Целевой раздел Программы</b>	
1.1.	Пояснительная записка. Цель и задачи Программы. Специфические принципы и подходы к реализации АОП ДО.	3
1.1.1.	Значимые для разработки и реализации Программы характеристики. Характеристики особенностей развития детей дошкольного возраста.	6
1.2.	Планируемые результаты. Целевые ориентиры реализации АОП ДО для обучающихся с ТНР.	10
1.3	Развивающее оценивание качества образовательной деятельности по Программе.	14
1.4	Психологические особенности детей дошкольного возраста с ТНР.	16
	<b>II. Содержательный раздел</b>	
2.1.	Пояснительная записка	17
2.2.	Описание образовательной деятельности обучающихся с ТНР в соответствии с направлениями развития ребенка, представленными в пяти образовательных областях.	18
2.3	Взаимодействие педагогических работников с детьми	26
2.4	Взаимодействие педагогического коллектива с родителями (законными представителями) обучающихся.	27
2.5	Коррекционно-развивающая работа с детьми с ТНР.	28
2.5.1	Программа коррекционно-развивающей работы с детьми с ТНР.	30
2.5.2	Содержание дифференциальной диагностики речевых и неречевых функций обучающихся с ТНР.	32
2.5.3	Осуществление квалифицированной коррекции нарушений речезыкового развития обучающихся с ТНР.	35
2.6	Рабочая программа воспитания.	40
2.6.1	Целевой раздел.	41
2.6.1.1	Требования к планируемым результатам освоения Программы воспитания.	44
2.6.2	Содержательный раздел.	45
2.6.3	Организационный раздел.	51
	<b>III. Организационный раздел</b>	
3.1.	Психолого-педагогические условия реализации АОП ДО МБДОУ «Детский сад № 5 «Березка»	55
3.2.	Организация развивающей предметно-пространственной среды.	56
3.3.	Реализация Программы через создание в образовательной организации кадровых, финансовых, материально-технических условий.	58
3.4.	Федеральный календарный план воспитательной работы.	61
3.5.	Краткая презентация АОП ДО МБДОУ «Детский сад №5 «Березка»	63

## **I. Целевой раздел Программы**

### **1.1. Пояснительная записка.**

Адаптированная образовательная программа дошкольного образования для обучающихся с ограниченными возможностями здоровья (далее - Программа) МБДОУ «Детский сад №5 «Березка» разработана в соответствии с Порядком разработки и утверждения федеральных основных общеобразовательных, утвержденным приказом Министерства просвещения Российской Федерации от 30 сентября 2022 г. N 874 (зарегистрирован Министерством юстиции Российской Федерации 2 ноября 2022 г., регистрационный N 70809) и Федеральным государственным образовательным стандартом дошкольного образования (далее - Стандарт).

Федеральный государственный образовательный стандарт дошкольного образования, утвержденный приказом Министерства образования и науки Российской Федерации от 14 ноября 2013 г. N 1155 (зарегистрирован Министерством юстиции Российской Федерации 14 ноября 2013 г., регистрационный N 30384), с изменениями, внесенными приказом Министерства просвещения Российской Федерации от 21 января 2019 г. N 31 (зарегистрирован Министерством юстиции Российской Федерации 13 февраля 2019 г., регистрационный N 53776).

Стандарт определяет инвариантные цели и ориентиры разработки адаптированных основных образовательных программ дошкольного образования, а Программа предоставляет примеры вариативных способов и средств их достижения.

Программа является документом, в соответствии с которым МБДОУ «Детский сад №5 «Березка», осуществляет образовательную деятельность на уровне дошкольного образования для обучающихся дошкольного возраста с ограниченными возможностями здоровья (далее - ОВЗ):

- для обучающихся с тяжелыми нарушениями речи (далее - ТНР).

Структура Программы в соответствии с требованиями ФГОС включает три основных раздела - целевой, содержательный и организационный.

**Целевой раздел** Программы включает пояснительную записку и планируемые результаты освоения Программы, определяет ее цели и задачи, принципы и подходы к формированию Программы, планируемые результаты ее освоения в виде целевых ориентиров, психологические особенности детей с ТНР

**Содержательный раздел** Программы включает описание образовательной деятельности по пяти образовательным областям: социально-коммуникативное развитие; познавательное развитие; речевое развитие; художественно-эстетическое развитие; физическое развитие; формы, способы, методы и средства реализации программы, которые отражают аспекты образовательной среды: предметно-пространственная развивающая образовательная среда; характер взаимодействия с педагогическим работником; характер взаимодействия с другими детьми; система отношений ребенка к миру, к другим людям, к себе самому; содержание образовательной деятельности по профессиональной коррекции нарушений развития обучающихся (программу коррекционно-развивающей работы).

Программа определяет базовое содержание образовательных областей с учетом возрастных и индивидуальных особенностей обучающихся в различных видах деятельности, таких как:

1. Предметная деятельность.
2. Игровая (сюжетно-ролевая игра, игра с правилами и другие виды игры).
3. Коммуникативная (общение и взаимодействие с педагогическим работником и другими

детьми).

4. Познавательная-исследовательская (исследование и познание природного и социального миров в процессе наблюдения и взаимодействия с ними), а также такими видами активности ребенка, как:

- восприятие художественной литературы и фольклора;
- самообслуживание и элементарный бытовой труд (в помещении и на улице);
- конструирование из разного материала, включая конструкторы, модули, бумагу, природный и иной материал;
- изобразительная (рисование, лепка, аппликация);
- музыкальная (восприятие и понимание смысла музыкальных произведений, пение, музыкально-ритмические движения, игры на детских музыкальных инструментах);
- двигательная (овладение основными движениями) форма активности ребенка.

Содержательный раздел Программы включает описание коррекционно-развивающей работы, обеспечивающей адаптацию и включение обучающихся с ТНР в социум.

Программа коррекционно-развивающей работы:

1. Является неотъемлемой частью федеральной адаптированной основной образовательной программы дошкольного образования обучающихся с ОВЗ в условиях дошкольных образовательных групп комбинированной и компенсирующей направленности.
2. Обеспечивает достижение максимальной реализации реабилитационного потенциала.
3. Учитывает особые образовательные потребности обучающихся дошкольного возраста с ТНР удовлетворение которых открывает возможность общего образования.

Программа обеспечивает планируемые результаты дошкольного образования обучающихся дошкольного возраста с ТНР в условиях дошкольных образовательных групп комбинированной и компенсирующей направленности.

**Организационный раздел** программы содержит психолого-педагогические условия, обеспечивающие развитие ребенка той или иной нозологической группы, особенности организации развивающей предметно-пространственной среды, федеральный календарный план воспитательной работы с перечнем основных государственных и народных праздников, памятных дат в календарном плане воспитательной работы Организации.

Объем обязательной части основной образовательной программы должен составлять не менее 60% от ее общего объема. Объем части основной образовательной программы, формируемой участниками образовательных отношений, должен составлять не более 40% от ее общего объема.

В соответствии с Программой описание традиционных событий, праздников и мероприятий с учетом региональных и других социокультурных особенностей рекомендуется включать в часть, формируемую участниками образовательных отношений самостоятельно.

Программа также содержит рекомендации по развивающему оцениванию достижения целей в форме педагогической и психологической диагностики развития обучающихся, а также качества реализации основной образовательной программы Организации. Система оценивания качества реализации программы Организации направлена в первую очередь на оценивание созданных Организацией условий внутри образовательного процесса.

Программы для разных нозологических групп должны разрабатываться с учетом особенностей развития и особых образовательных потребностей обучающихся указанных групп.

**Цель** реализации Программы: обеспечение условий для дошкольного образования, определяемых общими и особыми потребностями обучающегося раннего и дошкольного возраста с ТНР индивидуальными особенностями его развития и состояния здоровья.

Программа содействует взаимопониманию и сотрудничеству между людьми, способствует реализации прав обучающихся дошкольного возраста на получение доступного и качественного образования, обеспечивает развитие способностей каждого ребенка, формирование и развитие личности ребенка в соответствии с принятыми в семье и обществе духовно-нравственными и социокультурными ценностями в целях интеллектуального, духовно-нравственного, творческого и физического развития человека, удовлетворения его образовательных потребностей и интересов.

**Задачи Программы:**

- реализация содержания АОП ДО;
- коррекция недостатков психофизического развития обучающихся с ТНР;
- охрана и укрепление физического и психического здоровья обучающихся с ТНР в том числе их эмоционального благополучия;
- обеспечение равных возможностей для полноценного развития ребенка с ТНР в период дошкольного образования независимо от места проживания, пола, нации, языка, социального статуса;
- создание благоприятных условий развития в соответствии с их возрастными, психофизическими и индивидуальными особенностями, развитие способностей и творческого потенциала каждого ребенка с ТНР как субъекта отношений с педагогическим работником, родителями (законными представителями), другими детьми;
- объединение обучения и воспитания в целостный образовательный процесс на основе духовно-нравственных и социокультурных ценностей, принятых в обществе правил и норм поведения в интересах человека, семьи, общества;
- формирование общей культуры личности обучающихся с ТНР, развитие их социальных, нравственных, эстетических, интеллектуальных, физических качеств, инициативности, самостоятельности и ответственности ребенка, формирование предпосылок учебной деятельности;
- формирование социокультурной среды, соответствующей психофизическим и индивидуальным особенностям развития обучающихся с ТНР;
- обеспечение психолого-педагогической поддержки родителей (законных представителей) и повышение их компетентности в вопросах развития, образования, реабилитации (абилитации), охраны и укрепления здоровья обучающихся с ТНР
- обеспечение преемственности целей, задач и содержания дошкольного и начального общего образования.

В соответствии со Стандартом Программа построена на следующих **принципах**:

1. Поддержка разнообразия детства.
2. Сохранение уникальности и самоценности детства как важного этапа в общем развитии человека.
3. Позитивная социализация ребенка.
4. Личностно-развивающий и гуманистический характер взаимодействия педагогических работников и родителей (законных представителей), педагогических и иных работников Организации) и обучающихся.
5. Содействие и сотрудничество обучающихся и педагогических работников, признание ребенка полноценным участником (субъектом) образовательных отношений.
6. Сотрудничество Организации с семьей.

7. Возрастная адекватность образования. Данный принцип предполагает подбор образовательными организациями содержания и методов дошкольного образования в соответствии с возрастными особенностями обучающихся.

### **Специфические принципы и подходы к формированию АОП ДО для обучающихся с ТНР:**

1. Сетевое взаимодействие с организациями социализации, образования, охраны здоровья и другими партнерами, которые могут внести вклад в развитие и образование обучающихся: Организация устанавливает партнерские отношения не только с семьями обучающихся, но и с другими организациями и лицами, которые могут способствовать удовлетворению особых образовательных потребностей обучающихся с ТНР, оказанию психолого-педагогической и (или) медицинской поддержки в случае необходимости (Центр психолого-педагогической, медицинской и социальной помощи).

2. Индивидуализация образовательных программ дошкольного образования обучающихся с ТНР: предполагает такое построение образовательной деятельности, которое открывает возможности для индивидуализации образовательного процесса и учитывает его интересы, мотивы, способности и психофизические особенности.

3. Развивающее вариативное образование: принцип предполагает, что содержание образования предлагается ребенку через разные виды деятельности с учетом зон актуального и ближайшего развития ребенка, что способствует развитию, расширению как явных, так и скрытых возможностей ребенка.

4. Полнота содержания и интеграция отдельных образовательных областей: в соответствии со Стандартом Программа предполагает всестороннее социально-коммуникативное, познавательное, речевое, художественно-эстетическое и физическое развитие обучающихся посредством различных видов детской активности. Деление Программы на образовательные области не означает, что каждая образовательная область осваивается ребенком по отдельности, в форме изолированных занятий по модели школьных предметов. Между отдельными разделами Программы существуют многообразные взаимосвязи: познавательное развитие обучающихся с ТНР тесно связано с речевым и социально-коммуникативным, художественно-эстетическое - с познавательным и речевым. Содержание образовательной деятельности в каждой области тесно связано с другими областями. Такая организация образовательного процесса соответствует особенностям развития обучающихся с ТНР дошкольного возраста;

5. Инвариантность ценностей и целей при вариативности средств реализации и достижения целей Программы: Стандарт и Программа задают инвариантные ценности и ориентиры, с учетом которых Организация должна разработать свою адаптированную образовательную программу. При этом за Организацией остается право выбора способов их достижения, выбора образовательных программ, учитывающих разнородность состава групп обучающихся, их психофизических особенностей, запросов родителей (законных представителей).

#### **1.1.1. Значимые для разработки и реализации Программы характеристики. Характеристики особенностей развития детей дошкольного возраста.**

**Основные участники реализации Программы:** педагоги, обучающиеся, родители (законные представители).

**Социальными заказчиками реализации Программы** как комплекса образовательных услуг выступают, в первую очередь, родители (законные представители) обучающихся,

как гаранты реализации прав ребенка на уход, присмотр и оздоровление, воспитание и обучение.

При разработке программы учитывались следующие значимые характеристики: кадровый потенциал; социокультурная среда; контингент воспитанников; характеристики особенностей развития детей раннего и дошкольного возраста.

#### **Кадровый потенциал**

Педагогическими кадрами детский сад укомплектован полностью. Педагоги имеют высшее педагогическое образование и среднее - специальное. С детьми с ТНР занимаются учитель-логопед и педагог-психолог.

#### **Характеристика социокультурной среды**

МБДОУ сотрудничает с социальными партнерами

№ п/п	Наименование учреждений, организаций	Формы сотрудничества
1	Районная детская библиотека	Праздники, развлекательные программы, игры, экскурсии, организованные специалистами библиотеки, сетевые проекты.
2	Районный историко-краеведческий музей	Проведение занятий, экскурсий, бесед, интерактивных выставок, совместных праздников

#### **Характеристика контингента детей**

Содержание Программы учитывает *возрастные и индивидуальные особенности контингента детей, воспитывающихся в образовательном учреждении*. На 01.09.2023 г. в ДОУ детей с ТНР – 2.

#### **Особенности организации образовательного процесса в ДОУ.**

В ДОУ нет национально-культурных, демографических, климатических и других особенностей осуществления образовательного процесса.

Вместе с тем следует отметить особенности организации образовательного процесса:

- ДОУ работает в условиях полного дня (12-часового пребывания);
- соотношение обязательной части Программы и части, формируемой участниками образовательного процесса определено как 60% и 40%;

Группы функционируют в режиме 5-дневной рабочей недели.

Реализация адаптированной общеобразовательной программы Муниципального дошкольного образовательного учреждения «Детский сад №5 «Берёзка» 2023-2025 г.г

Нормативный срок освоения 2 (два) года.

#### **Характеристики особенностей развития детей дошкольного возраста с ТНР.**

Дошкольный возраст является важнейшим в развитии человека, так как он заполнен существенными физиологическими, психологическими и социальными изменениями. Это период жизни, который рассматривается в педагогике и психологии как самоценное явление со своими законами, субъективно переживается в большинстве случаев как счастливая, беззаботная, полная приключений и открытий жизнь. Дошкольное детство играет решающую роль в становлении личности, определяя ход и результаты ее развития на последующих этапах жизненного пути человека.

Характеристика возрастных особенностей развития детей дошкольного возраста необходима для правильной организации образовательного процесса, как в условиях семьи, так и в условиях дошкольного образовательного учреждения (группы).

Дети с тяжелыми нарушениями речи - это особая категория детей с нарушениями

всех компонентов речи при сохранном слухе и первично сохранном интеллекте.

### **Общая характеристики особенностей развития детей дошкольного возраста с 1 уровнем речевого развития (по Р.Е. Левиной)**

Отсутствие речи (так называемые «безречевые дети»).

Дети этого уровня для общения пользуются главным образом лепетными словами, звукоподражаниями, отдельными существительными и глаголами бытового содержания, обрывками лепетных предложений, звуковое оформление которых смазано, нечетко и крайне неустойчиво. Нередко свои «высказывания» ребенок подкрепляет мимикой и жестами. Пассивный словарь значительно превышает активный.

Значительная ограниченность активного словарного запаса проявляется в том, что одним и тем же лепетным словом или звуко сочетанием ребенок обозначает несколько разных понятий («биби» — самолет, самосвал, пароход; «бобо» — болит, смазывать, делать укол). Отмечается также замена названий действий названиями предметов и наоборот («адас» — *карандаш, рисовать, писать*; «туй» — *сидеть, стул*).

Характерным является использование однословных предложений из аморфных слов-корней. Отмечается нестойкость в произношении звуков, их диффузность. В речи детей преобладают в основном 1 — 2-сложные слова. При попытке воспроизвести более сложную слоговую структуру количество слогов сокращается до 2 — 3 («ават» — *кроватка*, «амида» — *пирамида*, «тика» — *электричка*). Фонематическое восприятие грубо нарушено, возникают трудности даже при отборе сходных по названию, но разных по значению слов (*молоток — молоко, копает — катает — купает*). Задания по звуковому анализу слов детям данного уровня непонятны.

### **Общая характеристики особенностей развития детей дошкольного возраста с 2 уровнем речевого развития (по Р.Е. Левиной)**

Начатки общеупотребительной речи.

Знаменуется тем, что, кроме жестов и лепетных слов, появляются хотя и искаженные, но достаточно постоянные общеупотребительные слова.

Одновременно намечается различие некоторых грамматических форм. Этот процесс носит еще довольно неустойчивый характер, и грубое недоразвитие речи у данных детей проявляется достаточно выраженно.

Высказывания детей обычно бедны, ребенок ограничивается перечислением непосредственно воспринимаемых предметов и действий.

Рассказ по картине, по вопросам строится примитивно, на коротких, хотя и грамматически более правильных, фразах, чем у детей первого уровня. При этом недостаточная сформированность грамматического строя речи легко обнаруживается при усложнении речевого материала или при возникновении необходимости употребить такие слова и словосочетания, которыми ребенок в быту пользуется редко.

Формы числа, рода и падежа для таких детей по существу не несут смысловозначительной функции. Словоизменение носит случайный характер, и потому при использовании его допускается много разнообразных ошибок. Слова нередко употребляются в узком значении, уровень словесного обобщения очень низкий. Одним и тем же словом могут быть названы многие предметы, имеющие сходство по форме, назначению или другим признакам слов). Ограниченность словарного запаса подтверждается незнанием многих слов. Отмечается отставание в использовании слов-признаков предметов, обозначающих форму, цвет, материал. Часто появляются замены



названий слов, обусловленные общностью ситуаций. При специальном обследовании отмечаются грубые ошибки в употреблении грамматических форм.

Много ошибок дети допускают при пользовании предложными конструкциями: часто предлоги опускаются вообще, при этом существительное употребляется в исходной форме. Союзы и частицы в речи употребляются редко.

Произносительные возможности детей значительно отстают от возрастной нормы: наблюдаются нарушения в произношении мягких и твердых звуков, шипящих, свистящих, сонорных, звонких и глухих п.); грубые нарушения в передаче слов разного слогового состава. Наиболее типично сокращение количества слогов («тевики» — *снеговики*).

При воспроизведении слов грубо нарушается звукозаполняемость: отмечаются перестановки слогов, звуков, замена и уподобления слогов, сокращения звуков при стечении согласных («рвотник» — *воротник*, «тена» — *стена*, «виметь» — *медведь*).

Углубленное обследование детей позволяет легко выявить недостаточность фонематического слуха, их неподготовленность к освоению навыков звукового анализа и синтеза (ребенку трудно правильно выбрать картинку с заданным звуком, определить позицию звука в слове и т. д.). Под влиянием специального коррекционного обучения дети переходят на новый — III уровень речевого развития, что позволяет расширить их речевое общение с окружающими

### **Общая характеристика особенностей развития детей дошкольного возраста с 3 уровнем речевого развития (по Р.Е. Левиной)**

#### Наличие развернутой фразовой речи с элементами лексико-грамматического и фонетико-фонематического недоразвития.

Дети этого уровня вступают в контакты с окружающими, но лишь в присутствии родителей (воспитателей), вносящих соответствующие пояснения. В самостоятельных высказываниях отсутствует правильная грамматическая связь, логика событий не передается. («Мамой ездила асыпак. А потом ходили, де летька, там зывана. Потом аспальки не били. Потом посьли пак» — *С мамой ездила в зоопарк. А потом ходила, где клетка, там обезьяна. Потом в зоопарке не были. Потом пошли в парк.*

Свободное же общение крайне затруднено. Даже те звуки, которые дети умеют произносить правильно, в их самостоятельной речи звучат недостаточно четко.

Характерным является недифференцированное произнесение звуков (в основном свистящих, шипящих, аффрикат и соноров), когда один звук заменяет одновременно два или несколько звуков данной фонетической группы:

- а) замена названия части предмета названием целого предмета (*циферблат* — «часы», *доньшко* — «чайник»);
- б.) подмена названий профессий названиями действия (*балерина* — «тетя танцует», *певец* — «дядя поёт» и т. п.);
- в) замена видовых понятий родовыми и наоборот (*воробей* — «птичка»; *деревья* — «ёлочки»);
- г) взаимозамещение признаков (*высокий, широкий, длинный* — «большой», *короткий* — «маленький»).

В свободных высказываниях дети мало пользуются прилагательными и наречиями, обозначающими признаки и состояние предметов, способы действий.

К числу ошибок словоизменения относятся: смешение в косвенных падежах окончаний существительных; замена окончаний существительных среднего рода окончанием женского рода; ошибки в падежных окончаниях имен существительных;

неправильное соотнесение существительных и местоимений; ошибочное ударение в слове; не различение вида глаголов; неправильное согласование прилагательных с существительными; неточное согласование существительных и глаголов.

Недостаточный практический навык применения способов словообразования обедняет пути накопления словарного запаса, не дает ребенку возможности различать морфологические элементы слова.

Недостаточное развитие фонематического слуха и восприятия приводит к тому, что у детей самостоятельно не формируется готовность к звуковому анализу и синтезу слов.

### **Общая характеристики особенностей развития детей дошкольного возраста с 4 уровнем речевого развития (по Т.Б. Филичевой)**

К 4 уровню относятся дети с нерезко выраженными остаточными проявлениями лексико-грамматического и фонетико-фонематического недоразвития речи. В речи детей встречаются отдельные нарушения слоговой структуры слов и звукозаполняемости. Преобладают элизии, причем в основном в сокращении звуков, и только в единичных случаях – пропуски слогов. Также отмечаются парафазии, чаще – перестановки звуков, реже слогов; незначительный процент – персеверации и добавления слогов и звуков.

Недостаточная внятность, выразительность, несколько вялая артикуляция и нечеткая дикция оставляют впечатление общей смазанной речи. Незаконченность формирования звуковой структуры, смешение звуков характеризуют недостаточный уровень дифференцированного восприятия фонем. Эта особенность является важным показателем еще не закончившегося до конца процесса фонемообразования.

Наряду с недостатками фонетико-фонематического характера обнаружены у этих детей и отдельные нарушения смысловой речи. Так, при достаточно разнообразном предметном словаре отсутствуют слова, обозначающие некоторых животных и птиц (*пингвин, страус*), растений (*кактус, вьюн*), людей разных профессий (*фотограф, телефонистка, библиотекарь*), частей тела (*подбородок, веки, ступня*). При ответах смешиваются родовые и видовые понятия (*ворона, гусь – птичка, деревья – елочки, лес – березки*).

При обозначении действий и признаков предметов некоторые дети пользуются типовыми названиями и названиями приблизительного значения: *овальный – круглый; переписал – писал*. Характер лексических ошибок проявляется в замене слов, близких по ситуации (*дядя красит щеткой забор – вместо «дядя красит кистью забор; кошка катает мяч – вместо «клубок»*), в смешении признаков (*высокий забор – длинный; смелый мальчик – быстрый; дедушка старый – взрослый*).

Для дошкольников, вошедших в четвертую группу, характерно недоразвитие логических операций. Логическая деятельность детей отличается крайней неустойчивостью, отсутствием планомерности, познавательная активность детей низкая, контроль над правильностью выполнения заданий отсутствует.

### **1.2. Планируемые результаты.**

В соответствии со Стандартом специфика дошкольного детства и системные особенности дошкольного образования делают неправомерными требования от ребенка дошкольного возраста конкретных образовательных достижений. Поэтому результаты освоения Программы представлены в виде целевых ориентиров дошкольного образования и представляют собой возрастные характеристики возможных достижений ребенка с ОВЗ к концу дошкольного образования.

Реализация образовательных целей и задач Программы направлена на достижение целевых ориентиров дошкольного образования, которые описаны как основные характеристики развития ребенка с ОВЗ. Они представлены в виде изложения возможных достижений обучающихся на разных возрастных этапах дошкольного детства.

#### **Целевые ориентиры реализации АООП ДО для обучающихся с ТНР.**

В соответствии с особенностями психофизического развития ребенка с ТНР планируемые результаты освоения Программы предусмотрены в ряде целевых ориентиров.

#### **Целевые ориентиры освоения Программы детьми среднего дошкольного возраста с ТНР.**

К концу данного возрастного этапа ребенок:

- 1) проявляет мотивацию к занятиям, попытки планировать (с помощью педагогического работника) деятельность для достижения какой-либо (конкретной) цели;
- 2) понимает и употребляет слова, обозначающие названия предметов, действий, признаков, состояний, свойств, качеств;
- 3) использует слова в соответствии с коммуникативной ситуацией;
- 4) различает разные формы слов (словообразовательные модели и грамматические формы);
- 5) использует в речи сложносочиненные предложения с сочинительными союзами;
- 6) пересказывает (с помощью педагогического работника) небольшую сказку, рассказ, с помощью педагогического работника рассказывает по картинке;
- 7) составляет описательный рассказ по вопросам (с помощью педагогического работника), ориентируясь на игрушки, картинки, из личного опыта;
- 8) владеет простыми формами фонематического анализа;
- 9) использует различные виды интонационных конструкций;
- 10) выполняет взаимосвязанные ролевые действия, изображающие социальные функции людей, понимает и называет свою роль;
- 11) использует в ходе игры различные натуральные предметы, их модели, предметы-заместители;
- 12) передает в сюжетно-ролевых и театрализованных играх различные виды социальных отношений;
- 13) стремится к самостоятельности, проявляет относительную независимость от педагогического работника;
- 14) проявляет доброжелательное отношение к детям, педагогическим работникам, оказывает помощь в процессе деятельности, благодарит за помощь;
- 15) занимается различными видами детской деятельности, не отвлекаясь, в течение некоторого времени (не менее 15 мин.);
- 16) устанавливает причинно-следственные связи между условиями жизни, внешними и функциональными свойствами в животном и растительном мире на основе наблюдений и практического экспериментирования;
- 17) осуществляет "пошаговое" планирование с последующим словесным отчетом о последовательности действий сначала с помощью педагогического работника, а затем самостоятельно;
- 18) имеет представления о времени на основе наиболее характерных признаков (по наблюдениям в природе, по изображениям на картинках); узнает и называет реальные явления и их изображения: времена года и части суток;
- 19) использует схему для ориентировки в пространстве;
- 20) владеет ситуативной речью в общении с другими детьми и с педагогическим

работником, элементарными коммуникативными умениями, взаимодействует с окружающими, используя речевые и неречевые средства общения;

21) может самостоятельно получать новую информацию (задает вопросы, экспериментирует);

22) в речи употребляет все части речи, кроме причастий и деепричастий, проявляет словотворчество;

23) сочиняет небольшую сказку или историю по теме, рассказывает о своих впечатлениях, высказывается по содержанию литературных произведений (с помощью педагогического работника и самостоятельно);

24) изображает предметы с деталями, появляются элементы сюжета, композиции;

25) положительно эмоционально относится к изобразительной деятельности, ее процессу и результатам, знает материалы и средства, используемые в процессе изобразительной деятельности, их свойства;

26) знает основные цвета и их оттенки;

27) сотрудничает с другими детьми в процессе выполнения коллективных работ;

28) внимательно слушает музыку, понимает и интерпретирует выразительные средства музыки, проявляя желание самостоятельно заниматься музыкальной деятельностью;

29) выполняет двигательные цепочки из трех - пяти элементов;

30) выполняет общеразвивающие упражнения, ходьбу, бег в заданном темпе;

31) описывает по вопросам педагогического работника свое самочувствие, может привлечь его внимание в случае плохого самочувствия, боли;

32) самостоятельно умывается, следит за своим внешним видом, соблюдает культуру поведения за столом, одевается и раздевается, ухаживает за вещами личного пользования.

#### **Целевые ориентиры на этапе завершения освоения Программы.**

К концу данного возрастного этапа ребенок:

1) обладает сформированной мотивацией к школьному обучению;

2) усваивает значения новых слов на основе знаний о предметах и явлениях окружающего мира;

3) употребляет слова, обозначающие личностные характеристики, многозначные;

4) умеет подбирать слова с противоположным и сходным значением;

5) правильно употребляет основные грамматические формы слова;

6) составляет различные виды описательных рассказов (описание, повествование, с элементами рассуждения) с соблюдением цельности и связности высказывания, составляет творческие рассказы;

7) владеет простыми формами фонематического анализа, способен осуществлять сложные формы фонематического анализа (с постепенным переводом речевых умений во внутренний план), осуществляет операции фонематического синтеза;

8) осознает слоговое строение слова, осуществляет слоговой анализ и синтез слов (двухсложных с открытыми, закрытыми слогами, трехсложных с открытыми слогами, односложных);

9) правильно произносит звуки (в соответствии с онтогенезом);

10) владеет основными видами продуктивной деятельности, проявляет инициативу и самостоятельность в разных видах деятельности: в игре, общении, конструировании;

11) выбирает род занятий, участников по совместной деятельности, избирательно и устойчиво взаимодействует с детьми;

12) участвует в коллективном создании замысла в игре и на занятиях;

13) передает как можно более точное сообщение другому, проявляя внимание к

собеседнику;

14) регулирует свое поведение в соответствии с усвоенными нормами и правилами, проявляет кооперативные умения в процессе игры, соблюдая отношения партнерства, взаимопомощи, взаимной поддержки;

15) отстаивает усвоенные нормы и правила перед ровесниками и педагогическим работником, стремится к самостоятельности, проявляет относительную независимость от педагогического работника;

16) использует в играх знания, полученные в ходе экскурсий, наблюдений, знакомства с художественной литературой, картинным материалом, народным творчеством, историческими сведениями, мультфильмами;

17) использует в процессе продуктивной деятельности все виды словесной регуляции: словесного отчета, словесного сопровождения и словесного планирования деятельности;

18) устанавливает причинно-следственные связи между условиями жизни, внешними и функциональными свойствами в животном и растительном мире на основе наблюдений и практического экспериментирования;

19) определяет пространственное расположение предметов относительно себя, геометрические фигуры;

20) владеет элементарными математическими представлениями: количество в пределах десяти, знает цифры 0, 1 - 9, соотносит их с количеством предметов, решает простые арифметические задачи устно, используя при необходимости в качестве счетного материала символические изображения;

21) определяет времена года, части суток;

22) самостоятельно получает новую информацию (задает вопросы, экспериментирует);

23) пересказывает литературные произведения, составляет рассказ по иллюстративному материалу (картинкам, картинам, фотографиям), содержание которых отражает эмоциональный, игровой, трудовой, познавательный опыт обучающихся;

24) составляет рассказы по сюжетным картинкам и по серии сюжетных картинок, используя графические схемы, наглядные опоры;

25) составляет с помощью педагогического работника небольшие сообщения, рассказы из личного опыта;

26) владеет предпосылками овладения грамотой;

27) стремится к использованию различных средств и материалов в процессе изобразительной деятельности;

28) имеет элементарные представления о видах искусства, понимает доступные произведения искусства (картины, иллюстрации к сказкам и рассказам, народная игрушка), воспринимает музыку, художественную литературу, фольклор;

29) проявляет интерес к произведениям народной, классической и современной музыки, к музыкальным инструментам;

30) сопереживает персонажам художественных произведений;

31) выполняет основные виды движений и упражнения по словесной инструкции педагогических работников: согласованные движения, а также разноименные и разнонаправленные движения;

32) осуществляет элементарное двигательное и словесное планирование действий в ходе спортивных упражнений;

33) знает и подчиняется правилам подвижных игр, эстафет, игр с элементами спорта;

34) владеет элементарными нормами и правилами здорового образа жизни (в питании, двигательном режиме, закаливании, при формировании полезных привычек).

### **1.3. Развивающее оценивание качества образовательной деятельности по Программе.**

Оценивание качества образовательной деятельности в МБДОУ «Детский сад №5 «Березка», представляет собой важную составную часть данной образовательной деятельности, направленную на ее усовершенствование.

Концептуальные основания такой оценки определяются требованиями Федерального закона от 29 декабря 2012 г. № 273-ФЗ "Об образовании в Российской Федерации" <2>, а также ФГОС, в котором определены государственные гарантии качества образования.

Оценивание качества, то есть оценивание соответствия образовательной деятельности, реализуемой МБДОУ «Детский сад №5 «Березка», заданным требованиям Стандарта и Программы в дошкольном образовании обучающихся с ТНР, направлено в первую очередь на оценивание созданных условий в процессе образовательной деятельности.

Программой не предусматривается оценивание качества образовательной деятельности МБДОУ «Детский сад №5 «Березка» на основе достижения детьми с ТНР планируемых результатов освоения Программы.

*Целевые ориентиры, представленные в Программе:*

не подлежат непосредственной оценке;

не являются непосредственным основанием оценки как итогового, так и промежуточного уровня развития обучающихся с ТНР;

не являются основанием для их формального сравнения с реальными достижениями обучающихся с ТНР

не являются основой объективной оценки соответствия, установленным требованиям образовательной деятельности и подготовки обучающихся;

не являются непосредственным основанием при оценке качества образования.

Степень реального развития обозначенных целевых ориентиров и способности ребенка их проявлять к моменту перехода на следующий уровень образования могут существенно варьировать у разных обучающихся в силу различий в условиях жизни и индивидуальных особенностей развития конкретного ребенка.

Программа строится на основе общих закономерностей развития личности обучающихся дошкольного возраста, с ТНР с учетом сенситивных периодов в развитии. Обучающиеся с различными недостатками в физическом и (или) психическом развитии могут иметь качественно неоднородные уровни двигательного, речевого, познавательного и социального развития личности, поэтому целевые ориентиры Программы МБДОУ «Детский сад №5 «Березка» учитывают не только возраст ребенка, но и уровень развития его личности, степень выраженности различных нарушений, а также индивидуально-типологические особенности развития ребенка.

Программой предусмотрена система мониторинга динамики развития обучающихся, динамики их образовательных достижений, основанная на методе наблюдения и включающая:

- 1) педагогические наблюдения, педагогическую диагностику, связанную с оценкой эффективности педагогических действий с целью их дальнейшей оптимизации;
- 2) детские портфолио, фиксирующие достижения ребенка в ходе образовательной деятельности;
- 3) карты развития ребенка с ТНР;
- 4) различные шкалы индивидуального развития ребенка ТНР.

Программа предоставляет МБДОУ «Детский сад №5 «Березка» право самостоятельного выбора инструментов педагогической и психологической диагностики

развития обучающихся, в том числе, его динамики.

В соответствии со Стандартом дошкольного образования и принципами Программы оценка качества образовательной деятельности по Программе:

- 1) поддерживает ценности развития и позитивной социализации ребенка раннего и дошкольного возраста с ТНР;
- 2) учитывает факт разнообразия путей развития ребенка с ТНР в условиях современного общества;
- 3) ориентирует систему дошкольного образования на поддержку вариативных организационных форм дошкольного образования для обучающихся с ТНР
- 4) обеспечивает выбор методов и инструментов оценивания для семьи, образовательной организации и для педагогических работников Организации в соответствии:
  - разнообразия вариантов развития обучающихся с ТНР в дошкольном детстве;
  - разнообразия вариантов образовательной и коррекционно-реабилитационной среды;
  - разнообразия местных условий в разных регионах и муниципальных образованиях Российской Федерации;
- 5) представляет собой основу для развивающего управления программами дошкольного образования для обучающихся с ТНР на уровне Организации, учредителя, региона, страны, обеспечивая тем самым качество основных образовательных программ дошкольного образования в разных условиях их реализации в масштабах всей страны.

Программой предусмотрены следующие уровни системы оценки качества:

- диагностика развития ребенка раннего и дошкольного возраста с ТНР, используемая как профессиональный инструмент педагогического работника с целью получения обратной связи от собственных педагогических действий и планирования дальнейшей индивидуальной работы с детьми с ТНР по Программе;
- внутренняя оценка, самооценка Организации;
- внешняя оценка Организации, в том числе независимая профессиональная и общественная оценка.

На уровне МБДОУ «Детский сад №5 «Березка» система оценки качества реализации Программы решает задачи:

- повышения качества реализации программы дошкольного образования;
- реализации требований Стандарта к структуре, условиям и целевым ориентирам основной образовательной программы дошкольной организации;
- обеспечения объективной экспертизы деятельности Организации в процессе оценки качества адаптированной программы дошкольного образования обучающихся с ТНР;
- задания ориентиров педагогическим работникам в их профессиональной деятельности и перспектив развития самой Организации;
- создания оснований преемственности между дошкольным и начальным общим образованием обучающихся с ТНР.

Важнейшим элементом системы обеспечения качества дошкольного образования в Организации является оценка качества психолого-педагогических условий реализации, адаптированной основной образовательной программы, и именно психолого-педагогические условия являются основным предметом оценки в предлагаемой системе оценки качества образования на уровне МБДОУ «Детский сад №5 «Березка», что позволяет выстроить систему оценки и повышения качества вариативного, развивающего дошкольного образования в соответствии со Стандартом посредством экспертизы условий реализации Программы. Ключевым уровнем оценки является уровень образовательного процесса, в котором непосредственно участвует ребенок с ТНР, его семья и

педагогический коллектив МБДОУ «Детский сад №5 «Березка».

Система оценки качества дошкольного образования:

- сфокусирована на оценивании психолого-педагогических и других условий реализации Программы в Организации в пяти образовательных областях, определенных Стандартом;
- учитывает образовательные предпочтения и удовлетворенность дошкольным образованием со стороны семьи ребенка;
- исключает использование оценки индивидуального развития ребенка в контексте оценки работы Организации;
- исключает унификацию и поддерживает вариативность форм и методов дошкольного образования;
- способствует открытости по отношению к ожиданиям ребенка с ТНР, семьи, педагогических работников, общества и государства;
- включает как оценку педагогическими работниками Организации собственной работы, так и независимую профессиональную и общественную оценку условий образовательной деятельности в дошкольной образовательной организации;
- использует единые инструменты, оценивающие условия реализации программы в Организации, как для самоанализа, так и для внешнего оценивания.

Для проведения логопедического обследования в ДОУ используются следующие методические пособия:

О.И. Крупенчук «Речевая карта» для обследования ребёнка дошкольного возраста»;

О.А. Новиковская «Альбом по развитию речи в рассказах и весёлых картинках для дошкольников»;

В.С. Володина «Говори правильно. Альбом для развития речи»;

О.Б. Иншакова «Альбом для логопеда».

#### **1.4. Психологические особенности детей дошкольного возраста с ТНР.**

Все психические процессы у ребенка - память, внимание, воображение, мышление, целенаправленное поведение - развиваются при непосредственном участии речи.

Дошкольники с тяжелыми нарушениями речи (общим недоразвитием речи) — это дети с Поражением центральной нервной системы, у которых стойкое речевое расстройство сочетается с различными особенностями психической деятельности. Общее недоразвитие речи рассматривается как системное нарушение речевой деятельности, сложные речевые расстройства, при которых у детей нарушено формирование всех компонентов речевой системы, касающихся и звуковой, и смысловой сторон, при нормальном слухе и сохранном интеллекте .

Дети с ТНР имеют по сравнению с возрастной нормой особенности развития сенсомоторных, высших психических функций, психической активности. Они обычно имеют функциональные или органические отклонения в состоянии центральной нервной системы.

Такие дети нуждаются не только в коррекции нарушений речи, но и в психологической помощи, так как у них наблюдается дисгармоничное развитие личности, которое влияет на их поведенческие характеристики.

У многих из них выявляются различные двигательные нарушения: нарушения равновесия, координации движений, недифференцированность движений пальцев рук и артикуляционных движений. Такие дети быстро истощаются и пресыщаются любым видом деятельности.

Они характеризуются раздражительностью, повышенной возбудимостью, двигательной расторможенностью, эмоционально неустойчивы, настроение быстро меняется.



Нередко возникают расстройства настроения с проявлением агрессии, навязчивостью, беспокойства, или наоборот у них наблюдаются заторможенность, вялость, застенчивость, нерешительность и даже пугливость.

Таким детям трудно сохранять усидчивость, работоспособность и произвольное внимание в процессе выполнения какой-либо деятельности. Часто дети не реагируют на замечания и с трудом сосредотачиваются на выполнении задания.

Как правило, у детей с речевыми нарушениями отмечаются неустойчивость внимания и памяти, особенно речевой, низкий уровень понимания словесных инструкций, недостаточность регулирующей функции речи, низкий уровень контроля за собственной деятельностью, нарушение познавательной деятельности, низкая умственная работоспособность.

Основными особенностями познавательной сферы детей с речевыми нарушениями являются: недостаточная сформированность и дифференцированность мотивационной сферы, недостаточная концентрация и устойчивость внимания, слабость в развитии моторики, пространственные трудности. Без направленной коррекционной работы эти имеющиеся у детей трудности в дальнейшем могут принять большую выраженность и привести к отсутствию интереса к обучению, снижению объема памяти, ошибкам запоминания, трудностям в овладении письменной речью, несформированности счетных операций. Для обеспечения нормального развития ребенка в целом в программу обучения включается комплекс заданий, направленных на развитие когнитивных процессов: памяти, внимания, мышления, воображения и предпосылок их нормального развития.

## **II. Содержательный раздел Программы**

### **2.1. Пояснительная записка.**

В содержательном разделе Программы представлены:

а) описание модулей образовательной деятельности в соответствии с направлениями развития и психофизическими особенностями ребенка с ОВЗ в пяти образовательных областях: социально-коммуникативного, познавательного, речевого, художественно-эстетического и физического развития, с учетом используемых вариативных программ дошкольного образования и методических пособий, обеспечивающих реализацию данного содержания. При разработке образовательных программ дошкольного образования могут использоваться образовательные модули по образовательным областям (направлениям развития обучающихся дошкольного возраста) на основании единства и взаимосвязи содержания образовательной программы, форм, методов и средств образовательной деятельности, а также организации образовательной среды, в том числе развивающей предметно-пространственной, представленные в комплексных и парциальных программах;

б) описание вариативных форм, способов, методов и средств реализации Программы с учетом психофизических, возрастных и индивидуально-психологических особенностей обучающихся с ОВЗ, специфики их образовательных потребностей, мотивов и интересов;

в) программа коррекционно-развивающей работы с детьми, описывающая образовательную деятельность по коррекции нарушений развития обучающихся с ОВЗ.

Способы реализации образовательной деятельности определяются климатическими, социально-экономическими условиями субъекта Российской Федерации, местом расположения Организации, педагогическим коллективом Организации. При организации образовательной деятельности по направлениям, обозначенным образовательными областями, необходимо следовать общим и специфическим принципам и подходам к

формированию Программы, в частности принципам поддержки разнообразия детства, индивидуализации дошкольного образования обучающихся с ОВЗ и другим. Определяя содержание образовательной деятельности в соответствии с этими принципами, следует принимать во внимание неравномерность психофизического развития, особенности речевого развития обучающихся с ОВЗ, значительные индивидуальные различия между детьми, а также особенности социокультурной среды, в которой проживают семьи обучающихся.

## **2.2. Описание образовательной деятельности обучающихся с ТНР в соответствии с направлениями развития ребенка, представленными в пяти образовательных областях.**

### ***Социально-коммуникативное развитие.***

В области **социально-коммуникативного развития** ребенка с ТНР, с учетом его психофизических особенностей, в условиях информационной социализации основными задачами образовательной деятельности являются создание условий для:

- усвоения норм и ценностей, принятых в обществе, включая моральные и нравственные ценности;
- развития общения и взаимодействия ребенка с ТНР с педагогическим работником и другими детьми;
- становления самостоятельности, целенаправленности и саморегуляции собственных действий;
- развития эмоциональной отзывчивости, сопереживания;
- формирования готовности к совместной деятельности с другими детьми и педагогическим работником;
- формирования уважительного отношения и чувства принадлежности к своей семье и к сообществу обучающихся и педагогических работников в МБДОУ «Детский сад № 5 «Березка»;
- формирования позитивных установок к различным видам труда и творчества;
- формирования основ безопасного поведения в быту, социуме, природе;
- развития коммуникативных и социальных навыков ребенка с ТНР;
- развития игровой деятельности.

### **Основное содержание образовательной деятельности с детьми старшего дошкольного возраста.**

Содержание образовательной области **"Социально-коммуникативное развитие"** направлено на всестороннее развитие у обучающихся с ТНР навыков игровой деятельности, дальнейшее приобщение их к общепринятым нормам и правилам взаимоотношений с другими детьми и педагогическим работником, в том числе моральным, на обогащение первичных представлений о тендерной и семейной принадлежности.

В этот период в коррекционно-развивающей работе с детьми педагогические работники создают и расширяют знакомые образовательные ситуации, направленные на стимулирование потребности обучающихся в сотрудничестве, в кооперативных действиях с другими детьми во всех видах деятельности, продолжается работа по активизации речевой деятельности, по дальнейшему накоплению детьми словарного запаса.

Характер решаемых задач позволяет структурировать содержание образовательной области "Социально-коммуникативное развитие" по следующим разделам:

- игра;
- представления о мире людей и рукотворных материалах;

- безопасное поведение в быту, социуме, природе;

- труд.

Образовательную деятельность в рамках области "Социально-коммуникативное развитие" проводят воспитатели, интегрируя ее содержание с тематикой логопедической работы, проводимой учителем-логопедом.

Совместная образовательная деятельность педагогических работников с обучающимися с ТНР предполагает следующие направления работы: дальнейшее формирование представлений обучающихся о разнообразии окружающего их мира людей и рукотворных материалов; воспитание правильного отношения к людям, к вещам; обучение способам поведения в обществе, отражающим желания, возможности и предпочтения обучающихся. В процессе уточнения представлений о себе и окружающем мире у обучающихся активизируется речевая деятельность, расширяется словарный запас.

Основное внимание обращается на совершенствование игровых действий и точное выполнение игровых правил в дидактических и подвижных играх и упражнениях.

В этот период большое значение приобретает создание предметно-развивающей среды и привлечение обучающихся к творческим играм. Воспитатели организуют сюжетно-ролевые и театрализованные игры с детьми, осуществляя недирективное руководство ими. Элементы сюжетно-ролевой и сюжетно-дидактической игры, театрализованные игры, подвижные, дидактические игры активно включаются в занятия с детьми по всем направлениям коррекционно-развивающей работы.

Работа с детьми старшего дошкольного возраста предполагает активное применение игротерапевтических техник с элементами куклотерапии, песочной терапии, арттерапии. Занятия по психотерапевтическим методикам (работа с детской агрессией, страхами, тревожностью) проводит педагог-психолог, согласуя их с педагогическими работниками группы и родителям (законным представителям).

Педагогические работники уделяют основное внимание формированию связной речи у обучающихся с ТНР, ее основных функций (коммуникативной, регулирующей, познавательной). Обучающиеся вовлекаются в различные виды деятельности, естественным образом обеспечивающие их коммуникативное взаимодействие с педагогическим работником и другими детьми, развитие познавательного интереса и мотивации к деятельности.

Особое внимание обращается на формирование у обучающихся представления о Родине: о городах России, о ее столице, о государственной символике, гимне страны. У обучающихся в различных ситуациях расширяют и закрепляют представления о предметах быта, необходимых человеку, о макросоциальном окружении.

Педагогические работники создают условия для формирования экологических представлений у обучающихся, знакомя их с функциями человека в природе (потребительской, природоохранной, восстановительной).

В рамках раздела особое внимание обращается на развитие у обучающихся устойчивого алгоритма поведения в опасных ситуациях: в помещении, на прогулке, на улице, в условиях поведения с посторонними людьми.

В этот период большое внимание уделяется формированию у обучающихся интеллектуальной и мотивационной готовности к обучению в образовательной организации. У обучающихся старшего дошкольного возраста активно развивается познавательный интерес (интеллектуальный, волевой и эмоциональный компоненты). Педагогические работники, осуществляя совместную деятельность с детьми, обращают внимание на то, какие виды деятельности их интересуют, стимулируют их развитие,

создают предметно-развивающую среду, исходя из потребностей каждого ребенка.

Активными участниками образовательного процесса в области "Социально-коммуникативное развитие" являются родители (законные представители) обучающихся, а также все педагогические работники, работающие с детьми с ТНР.

### ***Познавательное развитие.***

В образовательной области "Познавательное развитие" основными задачами образовательной деятельности с детьми являются создание условий для:

- развития интересов обучающихся, любознательности и познавательной мотивации;
- формирования познавательных действий, становления сознания;
- развития воображения и творческой активности;
- формирования первичных представлений о себе, других людях, объектах окружающего мира, о свойствах и отношениях объектов окружающего мира (форме, цвете, размере, материале, звучании, ритме, темпе, количестве, числе, части и целом, пространстве и времени, движении и покое, причинах и следствиях);
- формирования первичных представлений о малой родине и Отечестве, представлений о социокультурных ценностях нашего народа, об отечественных традициях и праздниках, о планете Земля как общем доме людей, об особенностях ее природы, многообразии стран и народов мира;
- развития представлений о виртуальной среде, о возможностях и рисках интернета.

### **Основное содержание образовательной деятельности с детьми старшего дошкольного возраста:**

Содержание образовательной области "Познавательное развитие" предполагает создание педагогическим работником ситуаций для расширения представлений обучающихся о функциональных свойствах и назначении объектов, стимулируют их к анализу, используя вербальные средства общения, разнообразят ситуации для установления причинных, временных и других связей и зависимостей между внутренними и внешними свойствами. При этом широко используются методы наблюдения за объектами, демонстрации объектов, элементарные опыты, упражнения и различные игры. Содержание образовательной области "Познавательное развитие" в этот период обеспечивает развитие у обучающихся с ТНР познавательной активности, обогащение их сенсорного и сенсорного опыта, формирование предпосылок познавательно-исследовательской и конструктивной деятельности, а также представлений об окружающем мире и элементарных математических представлений.

Характер решаемых задач позволяет структурировать содержание образовательной области по следующим разделам:

- конструирование;
- развитие представлений о себе и об окружающем мире;
- формирование элементарных математических представлений.

Продолжается развитие у обучающихся с ТНР мотивационного, целевого, содержательного, операционального и контрольного компонентов конструктивной деятельности. При этом особое внимание уделяется самостоятельности обучающихся, им предлагаются творческие задания, задания на выполнение работ по своему замыслу, задания на выполнение коллективных построек.

Рекомендуются занятия в специальной интерактивной среде (темной и светлой сенсорных комнатах), которые проводит педагог-психолог. В них включаются сведения о цветовом многообразии, о звуках природы, о явлениях природы и зависимости настроения, состояния человека, растительного и животного мира от этих характеристик.

Педагогические работники стимулируют познавательный интерес обучающихся к различным способам измерения, счета количества, определения пространственных отношений у разных народов.

### **Речевое развитие.**

В образовательной области "Речевое развитие" основными задачами образовательной деятельности с детьми является создание условий для:

- овладения речью как средством общения и культуры;
- обогащения активного словаря;
- развития связной, грамматически правильной диалогической и монологической речи;
- развития речевого творчества;
- развития звуковой и интонационной культуры речи, фонематического слуха;
- знакомства с книжной культурой, детской литературой;
- развития понимания на слух текстов различных жанров детской литературы; формирование звуковой аналитико-синтетической активности как предпосылки обучения грамоте;
- профилактики речевых нарушений и их системных последствий.

Программа оставляет Организации право выбора способа речевого развития обучающихся, в том числе с учетом особенностей реализуемых основных образовательных программ и других особенностей реализуемой образовательной деятельности.

### **Основное содержание образовательной деятельности с детьми старшего дошкольного возраста:**

Ведущим направлением работы в рамках образовательной области "Речевое развитие" является формирование связной речи обучающихся с ТНР.

В этот период основное внимание уделяется стимулированию речевой активности обучающихся. У них формируется мотивационно-потребностный компонент речевой деятельности, развиваются ее когнитивные предпосылки: восприятие, внимание, память, мышление. Одной из важных задач обучения является формирование вербализованных представлений об окружающем мире, дифференцированного восприятия предметов и явлений, элементарных обобщений в сфере предметного мира. Различение, уточнение и обобщение предметных понятий становится базой для развития активной речи обучающихся. Для развития фразовой речи обучающихся проводятся занятия с использованием приемов комментированного рисования, обучения рассказыванию по литературным произведениям, по иллюстративному материалу. Для совершенствования планирующей функции речи обучающихся обучают намечать основные этапы предстоящего выполнения задания. Совместно с педагогическим работником, а затем самостоятельно детям предлагается составлять простейший словесный отчет о содержании и последовательности действий в различных видах деятельности.

Педагогические работники создают условия для развития коммуникативной активности обучающихся с ТНР в быту, играх и на занятиях. Для этого, в ходе специально организованных игр и в совместной деятельности, ведется формирование средств межличностного взаимодействия обучающихся. Педагогические работники предлагают детям различные ситуации, позволяющие моделировать социальные отношения в игровой деятельности. Они создают условия для расширения словарного запаса через эмоциональный, бытовой, предметный, социальный и игровой опыт обучающихся.

У обучающихся активно развивается способность к использованию речи в повседневном общении, а также стимулируется использование речи в области

познавательного-исследовательского, художественно-эстетического, социально-коммуникативного и других видов развития. Педагогические работники могут стимулировать использование речи для познавательного-исследовательского развития обучающихся, например, отвечая на вопросы "Почему?..", "Когда?..", обращая внимание обучающихся на последовательность повседневных событий, различия и сходства, причинно-следственные связи, развивая идеи, высказанные детьми, вербально дополняя их.

В сфере приобщения обучающихся к культуре чтения литературных произведений педагогические работники читают детям книги, стихи, вспоминают содержание и обсуждают вместе с детьми прочитанное, способствуя пониманию прочитанного. Детям, которые хотят читать сами, предоставляется такая возможность.

Для формирования у обучающихся мотивации к школьному обучению, в работу по развитию речи обучающихся с ТНР включаются занятия по подготовке их к обучению грамоте. Эту работу воспитатель и учитель-логопед проводят, исходя из особенностей и возможностей развития обучающихся старшего дошкольного возраста с речевыми нарушениями. Содержание занятий по развитию речи тесно связано с содержанием логопедической работы, а также работы, которую проводят с детьми другие специалисты.

### **"Художественно-эстетическое развитие"**

В образовательной области "Художественно-эстетическое развитие" основными задачами образовательной деятельности с детьми является создание условий для:

- развития у обучающихся интереса к эстетической стороне действительности, ознакомления с разными видами и жанрами искусства (словесного, музыкального, изобразительного), в том числе народного творчества;
- развития способности к восприятию музыки, художественной литературы, фольклора;
- приобщения к разным видам художественно-эстетической деятельности, развития потребности в творческом самовыражении, инициативности и самостоятельности в воплощении художественного замысла.

В сфере развития у обучающихся интереса к эстетической стороне действительности, ознакомления с разными видами и жанрами искусства, в том числе народного творчества. Программа относит к образовательной области художественно-эстетического развития приобщение обучающихся к эстетическому познанию и переживанию мира, к искусству и культуре в широком смысле, а также творческую деятельность обучающихся в изобразительном, пластическом, музыкальном, литературном и других видах художественно-творческой деятельности.

### **Основное содержание образовательной деятельности с детьми старшего дошкольного возраста.**

Основной формой организации работы с детьми становятся занятия, в ходе которых решаются более сложные задачи, связанные с формированием операционально-технических умений. На этих занятиях особое внимание обращается на проявления детьми самостоятельности и творчества.

Изобразительная деятельность обучающихся в старшем дошкольном возрасте предполагает решение изобразительных задач (нарисовать, слепить, сделать аппликацию) и может включать отдельные игровые ситуации.

Для развития изобразительных умений и навыков большое значение имеет коллективная деятельность обучающихся, как в непосредственно образовательной деятельности, так и в свободное время. К коллективной деятельности можно отнести следующие виды занятий с детьми: создание "портретной" галереи, изготовление

альбомов о жизни обучающихся и иллюстраций к сказкам; выполнение коллективных картин.

Все больше внимания уделяется развитию самостоятельности обучающихся при анализе натуры и образца, при определении изобразительного замысла, при выборе материалов и средств реализации этого замысла, его композиционных и цветовых решений.

Тематика занятий и образовательных ситуаций отражает собственный эмоциональный, межличностный, игровой и познавательный опыт обучающихся. Руководство изобразительной деятельностью со стороны педагогического работника приобретает косвенный, стимулирующий, содержание деятельности характер. В коррекционно-образовательный процесс вводятся технические средства обучения: рассматривание детских рисунков через кодоскоп; использование мультимедийных средств.

Реализация содержания раздела "Музыка" направлена на обогащение музыкальных впечатлений обучающихся, совершенствование их певческих, танцевальных навыков и умений.

Продолжается работа по формированию представлений о творчестве композиторов, о музыкальных инструментах, об элементарных музыкальных формах. В этом возрасте обучающиеся различают музыку разных жанров и стилей. Знают характерные признаки балета, оперы, симфонической и камерной музыки. Различают средства музыкальной выразительности (лад, мелодия, метроритм). Обучающиеся понимают, что характер музыки определяется средствами музыкальной выразительности.

Особое внимание в музыкальном развитии дошкольников с нарушениями речи уделяется умению рассказывать, рассуждать о музыке адекватно характеру музыкального образа.

В этот период музыкальный руководитель, воспитатели и другие специалисты продолжают развивать у обучающихся музыкальный слух (звуко-высотный, ритмический, динамический, тембровый), учить использовать для музыкального сопровождения самодельные музыкальные инструменты, изготовленные с помощью педагогических работников. Музыкальные игрушки, детские музыкальные инструменты разнообразно применяются в ходе занятий учителя-логопеда, воспитателей, инструкторов по физической культуре и, конечно же, на музыкальных занятиях.

Большое значение для развития слухового восприятия обучающихся (восприятия звуков различной громкости и высоты), развития общеречевых умений и навыков (дыхательных, голосовых, артикуляторных) имеет взаимодействие учителя-логопеда, музыкального руководителя и воспитателей.

### **Физическое развитие.**

В области физического развития ребенка основными задачами образовательной деятельности являются создание условий для:

- становления у обучающихся ценностей здорового образа жизни;
- овладение элементарными нормами и правилами здорового образа жизни (в питании, двигательном режиме, закаливании, при формировании полезных привычек);
- развития представлений о своем теле и своих физических возможностях;
- приобретения двигательного опыта и совершенствования двигательной активности;
- формирования начальных представлений о некоторых видах спорта, овладения подвижными играми с правилами.

В сфере становления у обучающихся ценностей здорового образа жизни педагогические работники способствуют развитию у обучающихся ответственного

отношения к своему здоровью. Они рассказывают детям о том, что может быть полезно и что вредно для их организма, помогают детям осознать пользу здорового образа жизни, соблюдения его элементарных норм и правил, в том числе правил здорового питания, закаливания. Педагогические работники способствуют формированию полезных навыков и привычек, нацеленных на поддержание собственного здоровья, в том числе формированию гигиенических навыков. Создают возможности для активного участия обучающихся в оздоровительных мероприятиях.

В сфере совершенствования двигательной активности обучающихся, развития представлений о своем теле и своих физических возможностях, формировании начальных представлений о спорте педагогические работники уделяют специальное внимание развитию у ребенка представлений о своем теле, произвольности действий и движений ребенка.

Для удовлетворения естественной потребности обучающихся в движении, педагогические работники организуют пространственную среду с соответствующим оборудованием как внутри помещения, так и на внешней территории (горки, качели и другое); подвижные игры (как свободные, так и по правилам), занятия, которые способствуют получению детьми положительных эмоций от двигательной активности, развитию ловкости, координации движений, силы, гибкости, правильного формирования опорно-двигательной системы детского организма.

Педагогические работники поддерживают интерес обучающихся к подвижным играм, занятиям на спортивных снарядах, упражнениям в беге, прыжках, лазании, метании; побуждают обучающихся выполнять физические упражнения, способствующие развитию равновесия, координации движений, ловкости, гибкости, быстроты.

Педагогические работники проводят физкультурные занятия, организуют спортивные игры в помещении и на воздухе, спортивные праздники; развивают у обучающихся интерес к различным видам спорта, предоставляют детям возможность кататься на коньках, лыжах, ездить на велосипеде, плавать, заниматься другими видами двигательной активности.

#### **Основное содержание образовательной деятельности с детьми старшего дошкольного возраста:**

В ходе физического воспитания обучающихся с ТНР большое значение приобретает формирование у обучающихся осознанного понимания необходимости здорового образа жизни, интереса и стремления заниматься спортом, желания участвовать в подвижных и спортивных играх с другими детьми и самим организовывать их.

На занятиях физкультурой реализуются принципы ее адаптивности, концентричности в выборе содержания работы. Этот принцип обеспечивает непрерывность, преемственность в обучении и воспитании. В структуре каждого занятия выделяются разминочная, основная и релаксационная части. В процессе разминки мышечно-суставной аппарат ребенка подготавливается к активным физическим нагрузкам, которые предполагаются в основной части занятия. Релаксационная часть помогает детям самостоятельно регулировать свое психоэмоциональное состояние и нормализовать процессы возбуждения и торможения.

Продолжается физическое развитие обучающихся (объем движений, сила, ловкость, выносливость, гибкость, координированность движений). Потребность в ежедневной осознанной двигательной деятельности формируется у обучающихся в различные режимные моменты: на утренней зарядке, на прогулках, в самостоятельной деятельности, во время спортивных досугов.



Физическое воспитание связано с развитием музыкально-ритмических движений, с занятиями логоритмикой, подвижными играми. Кроме этого, проводятся лечебная физкультура, массаж, различные виды гимнастик (глазная, адаптационная, корригирующая, остеопатическая), закаливающие процедуры, подвижные игры, игры со спортивными элементами, спортивные праздники и развлечения. При наличии бассейна обучающихся обучают плаванию, организуя в бассейне спортивные праздники и другие спортивные мероприятия.

Продолжается работа по формированию правильной осанки, организованности, самостоятельности, инициативы. Во время игр и упражнений обучающиеся учатся соблюдать правила, участвуют в подготовке и уборке места проведения занятий. Педагогические работники привлекают обучающихся к посильному участию в подготовке физкультурных праздников, спортивных досугов, создают условия для проявления их творческих способностей в ходе изготовления спортивных атрибутов.

В этот возрастной период в занятия с детьми с ТНР вводятся комплексы аэробики, а также различные импровизационные задания, способствующие развитию двигательной креативности обучающихся.

Для организации работы с детьми активно используется время, предусмотренное для их самостоятельной деятельности. Важно вовлекать обучающихся с ТНР в различные игры-экспериментирования, викторины, игры-этюды, жестовые игры, предлагать им иллюстративный и аудиальный материал, связанный с личной гигиеной, режимом дня, здоровым образом жизни.

В этот период педагогические работники разнообразят условия для формирования у обучающихся правильных гигиенических навыков, организуя для этого соответствующую безопасную, привлекательную для обучающихся, современную, эстетичную бытовую среду. Обучающихся стимулируют к самостоятельному выражению своих потребностей, к осуществлению процессов личной гигиены, их правильной организации (умывание, мытье рук, уход за своим внешним видом, использование носового платка, салфетки, столовых приборов, уход за полостью рта, соблюдение режима дня, уход за вещами и игрушками).

В этот период является значимым расширение и уточнение представлений обучающихся с ТНР о человеке (себе, других детях, педагогическом работнике, родителях (законных представителях), об особенностях внешнего вида здорового и заболевшего человека, об особенностях своего здоровья. Педагогические работники продолжают знакомить обучающихся на доступном их восприятию уровне со строением тела человека, с назначением отдельных органов и систем, а также дают детям элементарные, но значимые представления о целостности организма. В этом возрасте обучающиеся уже достаточно осознанно могут воспринимать информацию о правилах здорового образа жизни, важности их соблюдения для здоровья человека, о вредных привычках, приводящих к болезням. Содержание раздела интегрируется с образовательной областью "Социально-коммуникативное развитие", формируя у обучающихся представления об опасных и безопасных для здоровья ситуациях, а также о том, как их предупредить и как вести себя в случае их возникновения. Очень важно, чтобы обучающиеся усвоили речевые образцы того, как надо позвать педагогического работника на помощь в обстоятельствах нездоровья.

### **2.3. Взаимодействие педагогических работников с детьми:**

1. Формы, способы, методы и средства реализации программы, которые отражают следующие аспекты образовательной среды:

-характер взаимодействия с педагогическим работником;

-характер взаимодействия с другими детьми;

-система отношений ребенка к миру, к другим людям, к себе самому.

2. Взаимодействие педагогических работников с детьми является важнейшим фактором развития ребенка и пронизывает все направления образовательной деятельности.

3. С помощью педагогического работника и в самостоятельной деятельности ребенок учится познавать окружающий мир, играть, рисовать, общаться с окружающими. Процесс приобщения к культурным образцам человеческой деятельности (культуре жизни, познанию мира, речи, коммуникации и прочим), приобретения культурных умений при взаимодействии с педагогическим работником и в самостоятельной деятельности в предметной среде называется процессом овладения культурными практиками.

4. Процесс приобретения общих культурных умений во всей его полноте возможен только в том случае, если педагогический работник выступает в этом процессе в роли партнера, а не руководителя, поддерживая и развивая мотивацию ребенка. Партнерские отношения педагогического работника и ребенка в Организации и в семье являются разумной альтернативой двум диаметрально противоположным подходам: прямому обучению и образованию, основанному на идеях "свободного воспитания". Основной функциональной характеристикой партнерских отношений является равноправное отношение к ребенку включение педагогического работника в процесс деятельности. Педагогический работник участвует в реализации поставленной цели наравне с детьми, как более опытный и компетентный партнер.

5. Для личностно-порождающего взаимодействия характерно принятие ребенка таким, какой он есть, и вера в его способности. Педагогический работник не подгоняет ребенка под какой-то определенный "стандарт", а строит общение с ним с ориентацией на достоинства и индивидуальные особенности ребенка, его характер, привычки, интересы, предпочтения. Он сопереживает ребенку в радости и огорчениях, оказывает поддержку при затруднениях, участвует в его играх и занятиях. Педагогический работник старается избегать запретов и наказаний. Ограничения и порицания используются в случае крайней необходимости, не унижая достоинство ребенка. Такой стиль воспитания обеспечивает ребенку чувство психологической защищенности, способствует развитию его индивидуальности, положительных взаимоотношений с педагогическим работником и другими детьми.

6. Личностно-порождающее взаимодействие способствует формированию у ребенка различных позитивных качеств. Ребенок учится уважать себя и других, так как отношение ребенка к себе и другим людям всегда отражает характер отношения к нему окружающих. Он приобретает чувство уверенности в себе, не боится ошибок. Когда педагогический работник предоставляет ребенку самостоятельность, оказывают поддержку, вселяют веру в его силы, он не пасует перед трудностями, настойчиво ищет пути их преодоления.

7. Ребенок не боится быть самим собой, быть искренним. Когда педагогический работник поддерживает индивидуальность ребенка, принимают его таким, каков он есть, избегают неоправданных ограничений и наказаний, ребенок не боится быть самим собой, признавать свои ошибки. Взаимное доверие между педагогическим работником и детьми способствует истинному принятию ребенком моральных норм.

8. Ребенок учится брать на себя ответственность за свои решения и поступки. Ведь педагогический работник везде, где это возможно, предоставляет ребенку право выбора того или действия. Признание за ребенком права иметь свое мнение, выбирать занятия по душе, партнеров по игре способствует формированию у него личностной зрелости и, как следствие, чувства ответственности за свой выбор.

9. Ребенок приучается думать самостоятельно, поскольку педагогические работники не навязывают ему своего решения, а способствуют тому, чтобы он принял собственное.
10. Ребенок учится адекватно выражать свои чувства. Помогая ребенку осознать свои переживания, выразить их словами, педагогические работники содействуют формированию у него умения проявлять чувства социально приемлемыми способами.
11. Ребенок учится понимать других и сочувствовать им, потому что получает этот опыт из общения с педагогическим работником и переносит его на других людей.

#### **2.4. Взаимодействие педагогического коллектива с родителями (законными представителями) обучающихся.**

Все усилия педагогических работников по подготовке к школе и успешной интеграции обучающихся с ТНР будут недостаточно успешными без постоянного контакта с родителями (законными представителями). Семья должна принимать активное участие в развитии ребенка, чтобы обеспечить непрерывность коррекционно-восстановительного процесса. Родители (законные представители) отработывают и закрепляют навыки и умения у обучающихся, сформированные специалистами, по возможности помогать изготавливать пособия для работы в Организации и дома. Домашние задания, предлагаемые учителем-логопедом, педагогом-психологом и воспитателем для выполнения, должны быть четко разъяснены. Это обеспечит необходимую эффективность коррекционной работы, ускорит процесс восстановления нарушенных функций у обучающихся.

Особенности взаимодействия педагогического коллектива с семьями дошкольников с **ТНР:**

1. Формирование базового доверия к миру, к людям, к себе - ключевая задача периода развития ребенка в период дошкольного возраста.
2. С возрастом число близких людей увеличивается. В этих отношениях ребенок находит безопасность и признание, они вдохновляют его исследовать мир и быть открытым для нового. Значение установления и поддержки позитивных надежных отношений в контексте реализации Программы сохраняет свое значение на всех возрастных ступенях.
3. Процесс становления полноценной личности ребенка происходит под влиянием различных факторов, первым и важнейшим из которых является семья. Именно родители (законные представители), семья в целом, вырабатывают у обучающихся комплекс базовых социальных ценностей, ориентации, потребностей, интересов и привычек.
4. Взаимодействие педагогических работников Организации с родителями (законными представителями) направлено на повышение педагогической культуры родителей (законных представителей). Задача педагогических работников - активизировать роль родителей (законных представителей) в воспитании и обучении ребенка, выработать единое и адекватное понимание проблем ребенка.
5. Укрепление и развитие взаимодействия Организации и семьи обеспечивают благоприятные условия жизни и воспитания ребенка, формирование основ полноценной, гармоничной личности. Главной ценностью педагогической культуры является ребенок - его развитие, образование, воспитание, социальная защита и поддержка его достоинства и прав человека.
6. Основной целью работы с родителями (законными представителями) является обеспечение взаимодействия с семьей, вовлечение родителей (законных представителей) в образовательный процесс для формирования у них компетентной педагогической позиции по отношению к собственному ребенку.
7. Реализация цели обеспечивает решение следующих задач:

выработка у педагогических работников уважительного отношения к традициям семейного воспитания обучающихся и признания приоритетности родительского права в вопросах воспитания ребенка;

вовлечение родителей (законных представителей) в воспитательно-образовательный процесс;

внедрение эффективных технологий сотрудничества с родителями (законными представителями), активизация их участия в жизни детского сада;

создание активной информационно-развивающей среды, обеспечивающей единые подходы к развитию личности в семье и детском коллективе;

повышение родительской компетентности в вопросах воспитания и обучения обучающихся.

8. Работа, обеспечивающая взаимодействие семьи и дошкольной организации, включает следующие направления:

аналитическое - изучение семьи, выяснение образовательных потребностей ребенка с ТНР и предпочтений родителей (законных представителей) для согласования воспитательных воздействий на ребенка;

коммуникативно-деятельностное - направлено на повышение педагогической культуры родителей (законных представителей); вовлечение родителей (законных представителей) в воспитательно-образовательный процесс; создание активной развивающей среды, обеспечивающей единые подходы к развитию личности в семье и детском коллективе;

информационное - пропаганда и популяризация опыта деятельности Организации; создание открытого информационного пространства (сайт Организации, форум, группы в социальных сетях).

9. Содержание направлений работы с семьей может фиксироваться в АОП ДО как в каждой из пяти образовательных областей, так и отдельным разделом, в котором раскрываются направления работы дошкольной образовательной организации с родителями (законными представителями).

10. Необходимо указать в АОП ДО планируемый результат работы с родителями (законными представителями), который может включать:

- организацию преемственности в работе Организации и семьи по вопросам оздоровления, досуга, обучения и воспитания;

- повышение уровня родительской компетентности;

- гармонизацию семейных детско-родительских отношений.

## **2.5. Коррекционно-развивающая работа с детьми с ТНР.**

Коррекционная работа в МБДОУ «Детский сад №5 «Березка» направлена на:

✓ обеспечение коррекции нарушений развития различных категорий детей с ограниченными возможностями здоровья (ОВЗ), оказание им квалифицированной помощи в освоении Программы;

✓ освоение детьми с ТНР Программы, их разностороннее развитие с учётом возрастных и индивидуальных особенностей и особых образовательных потребностей, социальной адаптации.

В дошкольном учреждении оборудован логопункт. Учителем – логопедом разработана программа коррекционной работы с воспитанниками, рассчитанная на 2 года обучения.

Имеется кабинет психолога, где с детьми ведётся работа по коррекции нарушений в развитии психических процессов.

**Циклограмма медико-психолого-педагогического сопровождения развития ребенка в ДОУ**

Содержание работы	Формы работы	Сроки	Ответственный
Выявление индивидуальных психолого-педагогических особенностей ребенка.	- Наблюдение за ребенком в период адаптации. - Первичное обследование	В течение первого месяца посещения ребенком ДОУ.  <i>Сентябрь</i> - <i>Октябрь</i>	- Воспитатели группы, педагог-психолог. - Воспитатели группы, педагог-психолог, учитель-логопед.
Определение индивидуального педагогического маршрута	- Определение программы коррекционной работы; - Определение условий воспитания и обречения ребенка; - Определение режима проведения коррекционных мероприятий; - Определение коррекционных мероприятий.	<i>Октябрь</i>	Педагог-психолог, учитель-логопед
Коррекционная работа по показаниям.	По циклограмме проведения коррекционной работы (см. далее)	Сроки определяются индивидуально для каждого ребенка	Педагог-психолог, учитель-логопед, воспитатели
Консультативная работа с родителями	Индивидуальные с показом приемов работы с ребенком.	В течение года; По договоренности с педагогами группы.	Старший воспитатель
Оценка динамики и эффективности коррекционной работы.	Наблюдение, Форматизированная диагностика; Отзывы родителей	<i>Апрель-май</i>	Воспитатели, педагог-психолог, учитель-логопед..

**2.5.1. Программа коррекционно-развивающей работы с детьми с ТНР.**

Программа коррекционной работы обеспечивает:

- выявление особых образовательных потребностей обучающихся с ТНР, обусловленных недостатками в их психофизическом и речевом развитии;

- осуществление индивидуально-ориентированной психолого-педагогической помощи обучающимся с ТНР с учетом их психофизического, речевого развития, индивидуальных возможностей и в соответствии с рекомендациями психолого-медико-педагогической комиссии;
- возможность освоения детьми с ТНР адаптированной основной образовательной программы дошкольного образования.

Задачи программы:

- определение особых образовательных потребностей обучающихся с ТНР, обусловленных уровнем их речевого развития и степенью выраженности нарушения;
- коррекция речевых нарушений на основе координации педагогических, психологических и медицинских средств воздействия;
- оказание родителям (законным представителям) обучающихся с ТНР консультативной и методической помощи по особенностям развития обучающихся с ТНР и направлениям коррекционного воздействия.

Программа коррекционной работы предусматривает: проведение индивидуальной и подгрупповой логопедической работы, обеспечивающей удовлетворение особых образовательных потребностей обучающихся с ТНР с целью преодоления неречевых и речевых расстройств; достижение уровня речевого развития, оптимального для ребенка и обеспечивающего возможность использования освоенных умений и навыков в разных видах детской деятельности и в различных коммуникативных ситуациях; обеспечение коррекционной направленности при реализации содержания образовательных областей и воспитательных мероприятий; психолого-педагогическое сопровождение семьи (законных представителей) с целью ее активного включения в коррекционно-развивающую работу с детьми; организацию партнерских отношений с родителями (законными представителями).

Коррекционно-развивающая работа всех педагогических работников дошкольной образовательной организации включает: системное и разностороннее развитие речи и коррекцию речевых расстройств (с учетом уровня речевого развития, механизма, структуры речевого дефекта у обучающихся с ТНР); социально-коммуникативное развитие; развитие и коррекцию сенсорных, моторных, психических функций у обучающихся с ТНР; познавательное развитие, развитие высших психических функций; коррекцию нарушений развития личности, эмоционально-волевой сферы с целью максимальной социальной адаптации ребенка с ТНР; различные формы просветительской деятельности (консультации, собрания, лекции, беседы, использование информационных средств), направленные на разъяснение участникам образовательных отношений, в том числе родителей (законных представителей), вопросов, связанных с особенностями образования обучающихся с ТНР.

Программа коррекционной работы предусматривает вариативные формы специального сопровождения обучающихся с ТНР. Варьироваться могут степень участия специалистов сопровождения, а также организационные формы работы, что способствует реализации и развитию потенциальных возможностей обучающихся с ТНР и удовлетворению их особых образовательных потребностей.

Результаты освоения программы коррекционной работы определяются состоянием компонентов языковой системы и уровнем речевого развития (I уровень; II уровень; III уровень, IV уровень, Фонетико-фонематическое недоразвитие речи (ФФН), механизмом и видом речевой патологии (анартрия, дизартрия, алалия, афазия, ринолалия, заикание), структурой речевого дефекта обучающихся с ТНР, наличием либо отсутствием предпосылок для появления вторичных речевых нарушений и их системных последствий (дисграфия, дислексия, дискалькулия в школьном возрасте).

Общими ориентирами в достижении результатов программы коррекционной работы являются:

сформированность фонетического компонента языковой способности в соответствии с онтогенетическими закономерностями его становления;

совершенствование лексического, морфологического (включая словообразовательный), синтаксического, семантического компонентов языковой способности;

овладение арсеналом языковых единиц различных уровней, усвоение правил их использования в речевой деятельности;

сформированность предпосылок метаязыковой деятельности, обеспечивающих выбор определенных языковых единиц и построение их по определенным правилам;

сформированность социально-коммуникативных навыков;

сформированность психофизиологического, психологического и языкового уровней, обеспечивающих в будущем овладение чтением и письмом.

Общий объем образовательной программы для обучающихся с ТНР, которая должна быть реализована в образовательной организации в группах компенсирующей и комбинированной направленности, планируется в соответствии с возрастом обучающихся, уровнем их речевого развития, спецификой дошкольного образования для данной категории обучающихся. Образовательная программа для обучающихся с тяжелыми нарушениями речи регламентирует образовательную деятельность, осуществляемую в процессе организации различных видов детской деятельности (игровой, коммуникативной, познавательно-исследовательской, продуктивной, музыкально-художественной) с квалифицированной коррекцией недостатков речезыкового развития обучающихся, психологической, моторно-двигательной базы речи, профилактикой потенциально возможных трудностей в овладении грамотой и обучении в целом, реализуемую в ходе режимных моментов; самостоятельную деятельность обучающихся с тяжелыми нарушениями речи; взаимодействие с семьями обучающихся по реализации образовательной программы дошкольного образования для обучающихся с ТНР.

Специальные условия для получения образования детьми с тяжелыми нарушениями речи:

Специальными условиями получения образования детьми с тяжелыми нарушениями речи можно считать создание предметно-пространственной развивающей образовательной среды, учитывающей особенности обучающихся с ТНР; использование специальных дидактических пособий, технологий, методики других средств обучения (в том числе инновационных и информационных), разрабатываемых образовательной организацией; реализацию комплексного взаимодействия, творческого и профессионального потенциала специалистов образовательных организаций при реализации АОП ДО; проведение групповых и индивидуальных коррекционных занятий с учителем-логопедом (не реже 2-х раз в неделю) и педагогом-психологом; обеспечение эффективного планирования и реализации в организации образовательной деятельности, самостоятельной деятельности

обучающихся с ТНР, режимных моментов с использованием вариативных форм работы, обусловленных учетом структуры дефекта обучающихся с тяжелыми нарушениями речи.

Такой системный подход к пониманию специальных условий образования, обеспечивающих эффективность коррекционно-развивающей работы с детьми, имеющими тяжелые нарушения речи, позволит оптимально решить задачи их обучения и воспитания в дошкольном возрасте.

Коррекционно-развивающая работа с детьми с ТНР основывается на результатах комплексного всестороннего обследования каждого ребенка. Обследование строится с учетом следующих принципов:

1. Принцип комплексного изучения ребенка с тяжелыми нарушениями речи, позволяющий обеспечить всестороннюю оценку особенностей его развития. Реализация данного принципа осуществляется в трех направлениях:

анализ первичных данных, содержащих информацию об условиях воспитания ребенка, особенностях раннего речевого и психического развития ребенка; изучение медицинской документации, отражающей данные о неврологическом статусе таких обучающихся, их соматическом и психическом развитии, состоянии слуховой функции, получаемом лечении и его эффективности;

психолого-педагогическое изучение обучающихся, оценивающее соответствие его интеллектуальных, эмоциональных, деятельностных и других возможностей показателям и нормативам возраста, требованиям образовательной программы;

специально организованное логопедическое обследование обучающихся, предусматривающее определение состояния всех компонентов языковой системы в условиях спонтанной и организованной коммуникации.

2. Принцип учета возрастных особенностей обучающихся, ориентирующий на подбор и использование в процессе обследования таких методов, приемов, форм работы и лексического материала, которые соответствуют разным возрастным возможностям обучающихся.

3. Принцип динамического изучения обучающихся, позволяющий оценивать не отдельные, разрозненные патологические проявления, а общие тенденции нарушения речезыкового развития и компенсаторные возможности обучающихся.

4. Принцип качественного системного анализа результатов изучения ребенка, позволяющий отграничить физиологически обоснованные несовершенства речи, выявить характер речевых нарушений у обучающихся разных возрастных и этиопатогенетических групп и, соответственно с этим, определить адекватные пути и направления коррекционно-развивающей работы для устранения недостатков речевого развития обучающихся дошкольного возраста.

### **2.5.2. Содержание дифференциальной диагностики речевых и неречевых функций обучающихся с ТНР.**

Проведению дифференциальной диагностики предшествует предварительный сбор и анализ совокупных данных о развитии ребенка. С целью уточнения сведений о характере доречевого, раннего речевого (в условиях овладения родной речью), психического и физического развития проводится предварительная беседа с родителями (законными представителями) ребенка.

При непосредственном контакте педагогических работников Организации с ребенком обследование начинается с ознакомительной беседы, целью которой является не только установление положительного эмоционального контакта, но и определение степени его



готовности к участию в речевой коммуникации, умения адекватно воспринимать вопросы, давать на них ответы (однословные или развернутые), выполнять устные инструкции, осуществлять деятельность в соответствии с возрастными и программными требованиями.

Содержание полной программы обследования ребенка формируется каждым педагогическим работником в соответствии с конкретными профессиональными целями и задачами, с опорой на обоснованное привлечение методических пособий и дидактических материалов. Беседа с ребенком позволяет составить представление о возможностях диалогической и монологической речи, о характере владения грамматическими конструкциями, вариативности в использовании словарного запаса, об общем звучании голоса, тембре, интонированности, темпо-ритмической организации речи ребенка, наличии или отсутствии у него ярко выраженных затруднений в звуковом оформлении речевого высказывания. Содержание беседы определяется национальными, этнокультурными особенностями, познавательными, языковыми возможностями и интересами ребенка. Беседа может организовываться на лексических темах: "Моя семья", "Любимые игрушки", "Отдых летом", "Домашние питомцы", "Мои увлечения", "Любимые книги", "Любимые мультфильмы", "Игры". Образцы речевых высказываний ребенка, полученных в ходе вступительной беседы, фиксируются.

#### **Обследование словарного запаса.**

Содержание данного раздела направлено на выявление качественных параметров состояния лексического строя родного языка обучающихся с ТНР. Характер и содержание предъявляемых ребенку заданий определяются возрастом ребенка и его речевыми возможностями и включают обследование навыков понимания, употребления слов в разных ситуациях и видах деятельности. В качестве приемов обследования можно использовать показ и называние картинок с изображением предметов, действий, объектов с ярко выраженными признаками; предметов и их частей; частей тела человека, животных, птиц; профессий и соответствующих атрибутов; животных, птиц и их детенышей; действий, обозначающих эмоциональные реакции, явления природы, подбор антонимов и синонимов, объяснение значений слов, дополнение предложений нужным по смыслу словом.

#### **Обследование грамматического строя языка.**

Обследование состояния грамматического строя языка направлено на определение возможностей ребенка с ТНР адекватно понимать и реализовывать в речи различные типы грамматических отношений. В связи с этим детям предлагаются задания, связанные с пониманием простых и сложных предлогов, употреблением разных категориальных форм, словообразованием разных частей речи, построением предложений разных конструкций. В заданиях можно использовать такие приемы, как составление фразы с опорой на вопрос, на демонстрацию действий, по картине, серии картин, по опорным словам, по слову, заданному в определенной форме, преобразование деформированного предложения.

#### **Обследование связной речи.**

Обследование состояния связной речи ребенка с ТНР включает в себя несколько направлений. Одно из них - изучение навыков ведения диалога - реализуется в самом начале обследования, в процессе так называемой вступительной беседы. Для определения степени сформированности монологической речи предлагаются задания, направленные на составление ребенком различных видов рассказов: повествовательного, описательного, творческого. Важным критерием оценки связной речи является возможность составления рассказа на родном языке, умение выстроить сюжетную линию, передать все важные части композиции, первостепенные и второстепенные детали рассказа, богатство и

разнообразие используемых при рассказывании языковых средств, возможность составления и реализации монологических высказываний с опорой (на наводящие вопросы, картинный материал) и без таковой. Детские рассказы анализируются также по параметрам наличия или отсутствия фактов пропуска частей повествования, членов предложения, использования сложных или простых предложений, принятия помощи педагогического работника, наличие в рассказе прямой речи, литературных оборотов, адекватность использования лексико-грамматических средств языка и правильность фонетического оформления речи в процессе рассказывания.

### **Обследование фонетических и фонематических процессов.**

Ознакомительная беседа с ребенком дает первичное впечатление об особенностях произношения им звуков родного языка. Для чего необходимо предъявить ряд специальных заданий, предварительно убедившись, что инструкции к ним и лексический материал понятны ребенку с ТНР. Звуковой состав слов, соответствующих этим картинкам, самый разнообразный: разное количество слогов, со стечением согласных и без него, с разными звуками. Проверяется, как ребенок произносит звук изолированно, в составе слогов (прямых, обратных, со стечением согласных), в словах, в которых проверяемый звук находится в разных позициях (в начале, середине, конце слова), в предложении, в текстах. Для выяснения степени овладения детьми слоговой структурой слов отбираются предметные и сюжетные картинки по тематическим циклам, хорошо знакомые ребенку, например, обозначающие различные виды профессий и действий, с ними связанных. Обследование включает как отраженное произнесение ребенком слов и их сочетаний, так и самостоятельное. Особое внимание при этом обращается на неоднократное воспроизведение слов и предложений в разном речевом контексте. При обследовании фонетических процессов используются разнообразные методические приемы: самостоятельное называние лексического материала, сопряженное и отраженное проговаривание, называние с опорой на наглядно-демонстрационный материал. Результаты обследования фиксируют характер нарушения звукопроизношения: замены звуков, пропуски, искажение произношения, смешение, нестойкое произношение звуков, характер нарушений звуко - слоговой организации слова. Обследование фонематических процессов ребенка с нарушениями речи проводится общепринятыми приемами, направленными на выявление возможностей дифференциации на слух фонем родного языка с возможным применением адаптированных информационных технологий. В рамках логопедического обследования изучению подлежит степень сформированности всех компонентов языка, а также операций языкового анализа и синтеза: выделение первого гласного звука в слове, стоящего под ударением, первого согласного звука в слове, последнего согласного звука в слове, гласного звука в положении после согласного, определением количества гласных звуков в сочетаниях, количества звуков в односложных словах и их последовательности.

В процессе комплексного обследования изучается состояние пространственно-зрительных ориентировок и моторно-графических навыков.

В зависимости от возраста ребенка и состояния его базовых коммуникативно-речевых навыков целесообразно применять несколько дифференцированных схем обследования речезыковых возможностей обучающихся с ТНР: первая схема - для обследования обучающихся, не владеющих фразовой речью; вторая схема - для обследования обучающихся с начатками общеупотребительной речи; третья схема - для обследования обучающихся с развернутой фразовой речью при наличии выраженных проявлений недоразвития лексико-грамматического и фонетико-фонематического компонентов языка;

четвертая схема - для обследования обучающихся с развернутой фразовой речью и с нерезко выраженными остаточными проявлениями лексико-грамматического и фонетико-фонематического недоразвития речи.

### **2.5.3. Осуществление квалифицированной коррекции нарушений речезыкового развития обучающихся с ТНР.**

В младенческом возрасте и вплоть до полутора - двух лет невозможно говорить об однозначном отнесении ребенка с отклонениями доречевого развития к категории обучающихся с тяжелыми нарушениями речи. В связи с этим применительно к детям этого возраста речь идет не о квалифицированной коррекции нарушений, а, скорее, о выявлении факторов риска возникновения тяжелых нарушений речи и начале оказания этим детям своевременной психолого-педагогической помощи. Раннее выявление таких обучающихся и проведение соответствующих коррекционных мероприятий может в значительной степени ускорить ход их речевого и психического развития. В целях предупреждения тяжелых нарушений речи необходимо предлагать рекомендации для родителей (законных представителей) обучающихся, относящихся к группе риска, а также обучающихся с различными отклонениями в физическом и (или) психическом развитии. Родители (законные представители) информируются о влиянии эмоционального общения с ребенком на становление его речи, целесообразно обучать родителей (законных представителей) основным приемам по стимулированию довербального, начального вербального развития ребенка. Одним из приемов коррекционной работы, направленной на предупреждение нарушений речевого развития, является нормализация процессов кормления, что помогает тренировать функции сосания, глотания, жевания, что создает необходимые предпосылки для правильного функционирования артикуляционного аппарата. Наряду с нормализацией кормления следует развивать у ребенка потребность в общении с педагогическим работником, формировать зрительную фиксацию и способность проследивать движение предмета, стимулировать слуховое внимание, акцентировать внимание ребенка на звучании предметов, формировать умение локализовать звук в пространстве.

Обучение обучающихся с ТНР, не владеющих фразовой речью (первым уровнем речевого развития), предусматривает развитие понимания речи и развитие активной подражательной речевой деятельности. В рамках первого направления работы учить по инструкции узнавать и показывать предметы, действия, признаки, понимать обобщающее значение слова, дифференцированно воспринимать вопросы "кто?", "куда?", "откуда?", понимать обращение к одному и нескольким лицам, грамматические категории числа существительных, глаголов, угадывать предметы по их описанию, определять элементарные причинно-следственные связи. В рамках второго направления работы происходит развитие активной подражательной речевой деятельности (в любом фонетическом оформлении называть родителей (законных представителей), близких родственников, подражать крикам животных и птиц, звукам окружающего мира, музыкальным инструментам; отдавать приказы - на, иди. Составлять первые предложения из аморфных слов-корней, преобразовывать глаголы повелительного наклонения в глаголы настоящего времени единственного числа, составлять предложения по модели: кто? что делает? Кто? Что делает? Что? (например: Тата (мама, папа) спит; Тата, мой ушки, ноги. Тата моет уши, ноги.). Одновременно проводятся упражнения по развитию памяти, внимания, логического мышления (запоминание 2 - 4 предметов, угадывание убранного или добавленного предмета, запоминание и подбор картинок 2 - 3 - 4 частей).

По результатам коррекционной работы на этом этапе формирования речевого развития обучающиеся учатся соотносить предметы и действия с их словесным обозначением, понимать обобщающее значение слов. Активный и пассивный словарь должен состоять из названий предметов, которые ребенок часто видит; действий, которые совершает сам или окружающие, некоторых своих состояний (холодно, тепло). У обучающихся появляется потребность общаться с помощью элементарных двух - трехсловных предложений. Словесная деятельность может проявляться в любых речезвуковых выражениях без коррекции их фонетического оформления. На протяжении всего времени обучения коррекционно-развивающая работа предусматривает побуждение ребенка к выполнению заданий, направленных на развитие процессов восприятия (зрительного, пространственного, тактильного и проч.), внимания, памяти, мыслительных операций, оптико-пространственных ориентировок. В содержание коррекционно-развивающей работы включаются развитие и совершенствование моторно-двигательных навыков, профилактика нарушений эмоционально-волевой сферы.

Обучение обучающихся с начатками фразовой речи (со вторым уровнем речевого развития) предполагает несколько направлений:

- 1) развитие понимания речи, включающее формирование умения вслушиваться в обращенную речь, выделять названия предметов, действий и некоторых признаков; формирование понимания обобщающего значения слов; подготовка к восприятию диалогической и монологической речи;
- 2) активизация речевой деятельности и развитие лексико-грамматических средств языка. Обучение называнию 1 - 3-сложных слов (кот, муха, молоко), учить первоначальным навыкам словоизменения, затем - словообразования (число существительных, наклонение и число глаголов, притяжательные местоимения "мой - моя", существительные с уменьшительно-ласкательными суффиксами типа "домик, шубка", категории падежа существительных);
- 3) развитие самостоятельной фразовой речи - усвоение моделей простых предложений: существительное плюс согласованный глагол в повелительном наклонении, существительное плюс согласованный глагол в изъявительном наклонении единственного числа настоящего времени, существительное плюс согласованный глагол в изъявительном наклонении единственного числа настоящего времени плюс существительное в косвенном падеже (типа "Вова, спи", "Голя спит", "Оля пьет сок"); усвоение простых предлогов - на, под, в, из. Объединение простых предложений в короткие рассказы. Закрепление навыков составления предложений по демонстрации действия с опорой на вопросы. Заучивание коротких двустиший и потешек. Допускается любое доступное ребенку фонетическое оформление самостоятельных высказываний, с фиксацией его внимания на правильности звучания грамматически значимых элементов (окончаний, суффиксов);
- 4) развитие произносительной стороны речи - учить различать речевые и неречевые звуки, определять источник, силу и направленность звука. Уточнять правильность произношения звуков, имеющихся у ребенка. Автоматизировать поставленные звуки на уровне слогов слов предложений, формировать правильную звукослоговую структуру слова. Учить различать и четко воспроизводить слоговые сочетания из сохранных звуков с разным ударением, силой голоса и интонацией. Воспроизводить слоги со стечением согласных. Работа над слоговой структурой слов завершается усвоением ритмико-слогового рисунка двухсложных и трехсложных слов. Допустимы нарушения звукопроизношения.

Коррекционно-развивающая работа с детьми включает в себя направления, связанные с

развитием и гармонизацией личности ребенка с ТНР, формированием морально-нравственных, волевых, эстетических и гуманистических качеств. Системный подход к преодолению речевого нарушения предусматривает комплексную коррекционно-развивающую работу, объединяющую аспекты речезыковой работы с целенаправленным формированием психофизиологических возможностей ребенка с ТНР, а именно процессов внимания, памяти, восприятия, мышления, моторно-двигательных и оптико-пространственных функций соответственно возрастным ориентирам и персонифицированным возможностям обучающихся с ТНР.

К концу данного этапа обучения предполагается, что ребенок с ТНР овладел простой фразой, согласовывает основные члены предложения, понимает и использует простые предлоги, некоторые категории падежа, числа, времени и рода, понимает некоторые грамматические форм слов, несложные рассказы, короткие сказки.

Обучение обучающихся с развернутой фразовой речью с элементами лексико-грамматического недоразвития (третьим уровнем речевого развития) предусматривает:

1. Совершенствование понимания речи (умение вслушиваться в обращенную речь, дифференцированно воспринимать названия предметов, действий признаков; понимание более тонких значений обобщающих слов в целях готовности к овладению монологической и диалогической речью).
2. Развитие умения дифференцировать на слух оппозиционные звуки речи: свистящие - шипящие, звонкие - глухие, твердые - мягкие, сонорные.
3. Закрепление навыков звукового анализа и синтеза (анализ и синтез простого слога без стечения согласных, выделение начального гласного или согласного звука в слове, анализ и синтез слогов со стечением согласных, выделение конечного согласного или гласного звука в слове, деление слова на слоги, анализ и синтез 2 - 3-сложных слов).
4. Обучение элементам грамоты. Знакомство с буквами, соответствующими правильно произносимым звукам. Обучение элементам звуко-буквенного анализа и синтеза при работе со схемами слога и слова. Чтение и печатание отдельных слогов, слов и коротких предложений. Подготовка к овладению элементарными навыками письма и чтения включает в себя закрепление понятий "звук", "слог", "слово", "предложение", "рассказ"; анализ и синтез звуко-слоговых и звуко-буквенных структур.
5. Развитие лексико-грамматических средств языка. Этот раздел включает не только увеличение количественных, но прежде всего качественных показателей: расширение значений слов; формирование семантической структуры слова; введение новых слов и словосочетаний в самостоятельную речь существительных с уменьшительным и увеличительным значением (бусинка, голосок - голосище); с противоположным значением (грубость - вежливость; жадность - щедрость). Умение объяснять переносное значение слов (золотые руки, острый язык, долг платежом красен, бить баклуши). Подбирать существительные к прилагательным (острый - нож, соус, бритва, приправа; темный(ая) - платок, ночь, пальто); образовывать от названий действия названия предметов (блестеть - блеск, трещать - треск, шуметь - шум); объяснять логические связи (Оля провозжала Таню - кто приезжал?), подбирать синонимы (смелый - храбрый).
6. Закрепление произношения многосложных слов с различными вариантами стечения согласных звуков. Употребление этих слов в самостоятельной речи: птичница, проволока, регулировщик регулирует уличное движение, экскаваторщик, экскаваторщик работает на экскаваторе.

Обучение обучающихся с нерезко выраженными остаточными проявлениями лексико-

грамматического и фонетико-фонематического недоразвития речи (четвертым уровнем речевого развития) предусматривает следующие направления работы:

1. Совершенствование лексико-грамматических средств языка: расширение лексического запаса в процессе изучения новых слов и лексических групп (панцирь, скорлупа, бивни, музей, театр, выставка), активизация словообразовательных процессов (сложные слова: белоствольная береза, длинноволосая черноглазая девочка, прилагательные с различным значением соотнесенности: плетеная изгородь, соломенная крыша, марлевая повязка, приставочные глаголы с оттеночными значениями: выползть, вползть, подъехать - объехать), упражнение в подборе синонимов, антонимов (скупой - жадный, добрый - милосердный, неряшливый - неаккуратный, смешливый - веселый, веселый - грустный и проч.), объяснение слов и целых выражений с переносным значением (сгореть со стыда, широкая душа), преобразование названий профессий мужского рода в названия женского рода (портной - портниха, повар - повариха, скрипач - скрипачка), преобразование одной грамматической категории в другую (читать - читатель - читательница - читающий).
2. Развитие самостоятельной развернутой фразовой речи: закрепление навыка составления предложений по опорным словам, расширение объема предложений путем введения однородных членов предложений.
3. Совершенствование связной речи: закрепление навыка рассказа, пересказа с элементами фантазийных и творческих сюжетов.
4. Совершенствование произносительной стороны речи: закрепление навыка четкого произношения и различения поставленных звуков, автоматизация их правильного произношения в многосложных словах и самостоятельных высказываниях, воспитание ритмико-интонационной и мелодической окраски речи.
5. Подготовка к овладению элементарными навыками письма и чтения: закрепление понятий "звук", "слог", "слово", "предложение"; осуществление анализа и синтеза обратных и прямых слогов в односложных и двух-, трехсложных словах; развивать оптико-пространственные и моторно-графические навыки.

На протяжении всего времени обучения коррекционно-развивающая работа предусматривает целенаправленную и системную реализацию общей стратегии коррекционного воздействия, направленную на преодоление и (или) компенсацию недостатков речезыкового, эмоционально-волевого, личностного, моторно-двигательного развития, несовершенства мыслительных, пространственно-ориентировочных, двигательных процессов, а также памяти, внимания и проч. Этот системный подход предусматривает обязательное профилактическое направление работы, ориентированное на предупреждение потенциально возможных, в том числе отсроченных, последствий и осложнений, обусловленных нарушением речезыкового развития ребенка с ТНР.

Коррекционно-развивающее воздействие при фонетико-фонематическом недоразвитии предполагает дифференцированные установки на результативность работы в зависимости от возрастных критериев. Для обучающихся старшей возрастной группы планируется:

- научить их правильно артикулировать все звуки речи в различных позициях слова и формах речи, правильно дифференцировать звуки на слух и в речевом высказывании;
- различать понятия "звук", "слог", "слово", "предложение", оперируя ими на практическом уровне;
- определять последовательность слов в предложении, звуков и слогов в словах;
- находить в предложении слова с заданным звуком, определять место звука в слове;
- овладеть интонационными средствами выразительности речи, реализации этих средств в

разных видах речевых высказываний.

- Для обучающихся подготовительной к школе группы предполагается обучить их:
- правильно артикулировать и четко дифференцировать звуки речи;
  - различать понятия "звук", "слог", "слово", "предложение", "твердые - мягкие звуки", "звонкие - глухие звуки", оперируя ими на практическом уровне;
  - определять и называть последовательность слов в предложении, звуков и слогов в словах;
  - производить элементарный звуковой анализ и синтез;
  - знать некоторые буквы и производить отдельные действия с ними (выкладывать некоторые слоги, слова).

Коррекционно-развивающая работа с детьми, имеющими нарушения темпо-ритмической организации речи (заикание), предполагает вариативность предполагаемых результатов в зависимости от возрастных и речевых возможностей обучающихся. Обучающиеся среднего дошкольного возраста в результате коррекционно-развивающей работы овладевают навыками пользования самостоятельной речью различной сложности (от простейшей ситуативной до контекстной) с опорой на вопросы педагогического работника и наглядную помощь; учатся регулировать свое речевое поведение - отвечать точными однословными ответами с соблюдением темпо-ритмической организации речи. Обучающиеся старшего дошкольного возраста могут: пользоваться самостоятельной речью с соблюдением ее темпо-ритмической организации; грамотно формулировать простые предложения и распространять их; использовать в речи основные средства передачи ее содержания; соблюдать мелодико-интонационную структуру речи.

Обучающиеся подготовительной к школе группы могут: овладеть разными формами самостоятельной контекстной речи (рассказ, пересказ); свободно пользоваться плавной речью различной сложности в разных ситуациях общения; адаптироваться к различным условиям общения; преодолевать индивидуальные коммуникативные затруднения.

В результате коррекционно-развивающего воздействия речь дошкольников должна максимально приблизиться к возрастным нормам. Это проявляется в умении адекватно формулировать вопросы и отвечать на вопросы окружающих, подробно и логично рассказывать о событиях реального мира, пересказывать близко к оригиналу художественные произведения, осуществлять творческое рассказывание. Обучающиеся адекватно понимают и употребляют различные части речи, простые и сложные предлоги, владеют навыками словообразования и словоизменения.

## **2.6. Рабочая программа воспитания.**

Рабочая программа воспитания для образовательных организаций, реализующих адаптированные образовательные программы дошкольного образования (далее - программа воспитания), предусматривает обеспечение процесса разработки рабочей программы воспитания на основе требований [Федерального закона](#) от 29 декабря 2012 г. № 273-ФЗ "Об образовании в Российской Федерации".

Работа по воспитанию, формированию и развитию личности обучающихся с ТНР в Организации предполагает преемственность по отношению к достижению воспитательных целей начального общего образования (далее - НОО).

Программа воспитания основана на воплощении национального воспитательного идеала, который понимается как высшая цель образования, нравственное (идеальное) представление о человеке.

В основе процесса воспитания обучающихся в Организации должны лежать конституционные и национальные ценности российского общества.

Целевые ориентиры следует рассматривать как возрастные характеристики возможных достижений ребенка, которые коррелируют с портретом выпускника Организации и с базовыми духовно-нравственными ценностями. Планируемые результаты определяют направления для разработчиков рабочей программы воспитания.

С учетом особенностей социокультурной среды, в которой воспитывается ребенок, в рабочей программе воспитания необходимо отразить взаимодействие участников образовательных отношений (далее - ОО) со всеми субъектами образовательных отношений. Только при подобном подходе возможно воспитать гражданина и патриота, раскрыть способности и таланты обучающихся, подготовить их к жизни в высокотехнологичном, конкурентном обществе.

Для того чтобы эти ценности осваивались ребёнком, они должны найти свое отражение в основных направлениях воспитательной работы Организации.

Ценности Родины и природы лежат в основе патриотического направления воспитания.

Ценности человека, семьи, дружбы, сотрудничества лежат в основе социального направления воспитания.

Ценность знания лежит в основе познавательного направления воспитания.

Ценность здоровья лежит в основе физического и оздоровительного направления воспитания.

Ценность труда лежит в основе трудового направления воспитания.

Ценности культуры и красоты лежат в основе этико-эстетического направления воспитания.

Реализация Примерной программы основана на взаимодействии с разными субъектами образовательных отношений.

Организация в части, формируемой участниками образовательных отношений, дополняет приоритетные направления воспитания с учетом реализуемой основной образовательной программы, региональной и муниципальной спецификой.

Реализация Программы воспитания предполагает социальное партнерство с другими организациями.

Программа воспитания является неотъемлемым компонентом АОП ДО. Структура Программы воспитания включает пояснительную записку и три раздела - целевой, содержательный и организационный, в каждом из них предусматривается обязательная часть и часть, формируемая участниками образовательных отношений.

### **2.6.1. Целевой раздел.**



**Общая цель воспитания** в Организации - личностное развитие дошкольников с ОВЗ и создание условий для их позитивной социализации на основе базовых ценностей российского общества через:

- 1) формирование ценностного отношения к окружающему миру, другим людям, себе;
- 2) овладение первичными представлениями о базовых ценностях, а также выработанных обществом нормах и правилах поведения;
- 3) приобретение первичного опыта деятельности и поведения в соответствии с базовыми национальными ценностями, нормами и правилами, принятыми в обществе.

**Задачи** воспитания формируются на основе планируемых результатов достижения цели воспитания и с учетом психофизических особенностей обучающихся с ТНР.

Задачи воспитания соответствуют основным направлениям воспитательной работы.

Программа воспитания построена на основе духовно-нравственных и социокультурных ценностей и принятых в обществе правил и норм поведения в интересах человека, семьи, общества и опирается на **следующие принципы:**

принцип гуманизма: приоритет жизни и здоровья человека, прав и свобод личности, свободного развития личности; воспитание взаимоуважения, трудолюбия, гражданственности, патриотизма, ответственности, правовой культуры, бережного отношения к природе и окружающей среде, рационального природопользования;

принцип ценностного единства и совместности: единство ценностей и смыслов воспитания, разделяемых всеми участниками образовательных отношений, содействие, сотворчество и сопереживание, взаимопонимание и взаимное уважение;

принцип общего культурного образования: воспитание основывается на культуре и традициях России, включая культурные особенности региона;

принцип следования нравственному примеру: пример как метод воспитания позволяет расширить нравственный опыт ребенка, побудить его к открытому внутреннему диалогу, пробудить в нем нравственную рефлексию, обеспечить возможность выбора при построении собственной системы ценностных отношений, продемонстрировать ребенку реальную возможность следования идеалу в жизни;

принципы безопасной жизнедеятельности: защищенность важных интересов личности от внутренних и внешних угроз, воспитание через призму безопасности и безопасного поведения;

принцип совместной деятельности ребенка и педагогического работника: значимость совместной деятельности педагогического работника и ребенка на основе приобщения к культурным ценностям и их освоения;

принцип инклюзивности: организация образовательного процесса, при котором все обучающиеся, независимо от их физических, психических, интеллектуальных, культурно-этнических, языковых и иных особенностей, включены в общую систему образования.

Принципы реализуются в укладе Организации, включающем воспитывающие среды, общности, культурные практики, совместную деятельность и события.

*Уклад образовательной организации* опирается на базовые национальные ценности, содержащие традиции региона и Организации, задающий культуру поведения сообществ, описывающий предметно-пространственную среду, деятельности и социокультурный контекст.

Уклад учитывает специфику и конкретные формы организации распорядка дневного, недельного, месячного, годового циклов жизни Организации, способствует формированию ценностей воспитания, которые разделяются всеми участниками образовательных отношений.

*Воспитывающая среда* определяется целью и задачами воспитания, духовно-нравственными и социокультурными ценностями, образцами и практиками, и учитывает психофизических особенностей обучающихся с ОВЗ. Основными характеристиками воспитывающей среды являются ее насыщенность и структурированность.

*Общности (сообщества)* Организации:

1. Профессиональная общность включает в себя устойчивую систему связей и отношений между людьми, единство целей и задач воспитания, реализуемых всеми сотрудниками Организации. Сами участники общности должны разделять те ценности, которые заложены в основу Программы. Основой эффективности такой общности является рефлексия собственной профессиональной деятельности.

Педагогические работники должны:

быть примером в формировании полноценных и сформированных ценностных ориентиров, норм общения и поведения;

мотивировать обучающихся к общению друг с другом, поощрять даже самые незначительные стремления к общению и взаимодействию;

поощрять детскую дружбу, стараться, чтобы дружба между отдельными детьми внутри группы обучающихся принимала общественную направленность;

заботиться о том, чтобы обучающиеся непрерывно приобретали опыт общения на основе чувства доброжелательности;

содействовать проявлению детьми заботы об окружающих, учить проявлять чуткость к другим детям, побуждать обучающихся сопереживать, беспокоиться, проявлять внимание к заболевшему другому ребенку;

воспитывать в детях такие качества личности, которые помогают влиться в общество других детей (организованность, общительность, отзывчивость, щедрость, доброжелательность);

учить обучающихся совместной деятельности, насыщать их жизнь событиями, которые сплачивали бы и объединяли ребят;

воспитывать в детях чувство ответственности перед группой за свое поведение.

2. Профессионально-родительская общность включает сотрудников Организации и всех педагогических работников членов семей обучающихся, которых связывают не только общие ценности, цели развития и воспитания обучающихся, но и уважение друг к другу. Основная задача: объединение усилий по воспитанию ребенка в семье и в Организации. Зачастую поведение ребенка сильно различается дома и в Организации.

3. Детско-взрослая общность: характерно содействие друг другу, сотворчество и сопереживание, взаимопонимание и взаимное уважение, отношение к ребенку как к полноправному человеку, наличие общих симпатий, ценностей и смыслов у всех участников общности.

Детско-взрослая общность является источником и механизмом воспитания ребенка. Находясь в общности, ребенок сначала приобщается к тем правилам и нормам, которые

вносят педагогические работники в общность, а затем эти нормы усваиваются ребенком и становятся его собственными.

Общность строится и задается системой связей и отношений ее участников. В каждом возрасте и каждом случае она будет обладать своей спецификой в зависимости от решаемых воспитательных задач.

4. Детская общность: общество других детей является необходимым условием полноценного развития личности ребенка. Здесь он непрерывно приобретает способы общественного поведения, под руководством воспитателя учится умению дружно жить, сообща играть, трудиться, заниматься, достигать поставленной цели. Чувство приверженности к группе других детей рождается тогда, когда ребенок впервые начинает понимать, что рядом с ним такие же, как он сам, что свои желания необходимо соотносить с желаниями других.

Одним из видов детских общностей являются разновозрастные детские общности. В Организации должна быть обеспечена возможность взаимодействия ребенка как со старшими, так и с младшими детьми. Включенность ребенка в отношения со старшими, помимо подражания и приобретения нового, рождает опыт послушания, следования общим для всех правилам, нормам поведения и традициям. Отношения с младшими - это возможность для ребенка стать авторитетом и образцом для подражания, а также пространство для воспитания заботы и ответственности.

Организация жизнедеятельности обучающихся дошкольного возраста в разновозрастной группе обладает большим воспитательным потенциалом для инклюзивного образования

5. Культура поведения педагогического работника в Организации направлена на создание воспитывающей среды как условия решения возрастных задач воспитания. Общая психологическая атмосфера, эмоциональный настрой группы, спокойная обстановка, отсутствие спешки, разумная сбалансированность планов являются необходимыми условиями нормальной жизни и развития обучающихся.

Социокультурным контекстом является *социальная и культурная среда*, в которой человек растет и живет. Он также включает в себя влияние, которое среда оказывает на идеи и поведение человека.

Социокультурные ценности являются определяющими в структурно-содержательной основе Программы воспитания.

Социокультурный контекст воспитания является вариативной составляющей воспитательной программы. Он учитывает этнокультурные, конфессиональные и региональные особенности и направлен на формирование ресурсов воспитательной программы.

Реализация социокультурного контекста опирается на построение социального партнерства образовательной организации.

В рамках социокультурного контекста повышается роль родительской общественности как субъекта образовательных отношений в Программе воспитания.

*Деятельности и культурные практики в Организации.*

Цели и задачи воспитания реализуются во всех видах деятельности дошкольника с ОВЗ, обозначенных в [Стандарте](#). В качестве средств реализации цели воспитания могут выступать следующие основные виды деятельности и культурные практики:

предметно-целевая (виды деятельности, организуемые педагогическим работником, в которых он открывает ребенку смысл и ценность человеческой деятельности, способы ее реализации совместно с родителями (законным представителям);

культурные практики (активная, самостоятельная апробация каждым ребенком инструментального и ценностного содержания, полученных от педагогического работника, и способов их реализации в различных видах деятельности через личный опыт);

свободная инициативная деятельность ребенка (его спонтанная самостоятельная активность, в рамках которой он реализует свои базовые устремления: любознательность, общительность, опыт деятельности на основе усвоенных ценностей).

### **2.6.1.1. Требования к планируемым результатам освоения Программы воспитания.**

Планируемые результаты воспитания носят отсроченный характер, но деятельность воспитателя нацелена на перспективу развития и становления личности ребенка с ОВЗ. Поэтому результаты достижения цели воспитания даны в виде целевых ориентиров, представленных в виде обобщенных портретов ребенка с ОВЗ к концу раннего и дошкольного возрастов. Основы личности закладываются в дошкольном детстве, и, если какие-либо линии развития не получают своего становления в детстве, это может отрицательно сказаться на гармоничном развитии человека в будущем.

На уровне Организации не осуществляется оценка результатов воспитательной работы в соответствии со **Стандартом**, так как "целевые ориентиры основной образовательной программы дошкольного образования не подлежат непосредственной оценке, в том числе в виде педагогической диагностики (мониторинга), и не являются основанием для их формального сравнения с реальными достижениями обучающихся".

### **Целевые ориентиры воспитательной работы для обучающихся с ОВЗ дошкольного возраста (до 8 лет).**

Портрет ребенка с ОВЗ дошкольного возраста (к 8-ми годам)

Направления воспитания	Ценности	Показатели
Патриотическое	Родина, природа	Любящий свою малую родину и имеющий представление о своей стране, испытывающий чувство привязанности к родному дому, семье, близким людям.
Социальное	Человек, семья, дружба, сотрудничество	Различающий основные проявления добра и зла, принимающий и уважающий ценности семьи и общества, правдивый, искренний, способный к сочувствию и заботе, к нравственному поступку, проявляющий задатки чувства долга: ответственность за свои действия и поведение; принимающий и уважающий различия между людьми. Освоивший основы речевой культуры. Дружелюбный и доброжелательный, умеющий слушать и слышать собеседника, способный взаимодействовать с

		педагогическим работником и другими детьми на основе общих интересов и дел.
Познавательное	Знания	Любознательный, наблюдательный, испытывающий потребность в самовыражении, в том числе творческом, проявляющий активность, самостоятельность, инициативу в познавательной, игровой, коммуникативной и продуктивных видах деятельности и в самообслуживании, обладающий первичной картиной мира на основе традиционных ценностей российского общества.
Физическое и оздоровительное	Здоровье	Владеющий основными навыками личной и общественной гигиены, стремящийся соблюдать правила безопасного поведения в быту, социуме (в том числе в цифровой среде), природе.
Трудовое	Труд	Понимающий ценность труда в семье и в обществе на основе уважения к людям труда, результатам их деятельности, проявляющий трудолюбие при выполнении поручений и в самостоятельной деятельности.
Этико-эстетическое	Культура и красота	Способный воспринимать и чувствовать прекрасное в быту, природе, поступках, искусстве, стремящийся к отображению прекрасного в продуктивных видах деятельности, обладающий зачатками художественно-эстетического вкуса.

### **2.6.2. Содержательный раздел.**

Содержание Программы воспитания реализуется в ходе освоения детьми с ТНР дошкольного возраста всех образовательных областей, обозначенных в Стандарте, одной из задач которого является объединение воспитания и обучения в целостный образовательный процесс на основе духовно-нравственных и социокультурных ценностей, принятых в обществе правил и норм поведения в интересах человека, семьи, общества:

социально-коммуникативное развитие;  
 познавательное развитие;  
 речевое развитие;  
 художественно-эстетическое развитие;  
 физическое развитие.

В пояснительной записке ценности воспитания соотнесены с направлениями воспитательной работы. Предложенные направления не заменяют и не дополняют собой деятельность по пяти образовательным областям, а фокусируют процесс усвоения ребенком базовых ценностей в целостном образовательном процессе. На их основе определяются региональный и муниципальный компоненты.

#### **Патриотическое направление воспитания.**

Родина и природа лежат в основе патриотического направления воспитания.

Патриотическое направление воспитания строится на идее патриотизма как нравственного чувства, которое вырастает из культуры человеческого бытия, особенностей образа жизни и ее уклада, народных и семейных традиций.

Воспитательная работа в данном направлении связана со структурой самого понятия "патриотизм" и определяется через следующие взаимосвязанные компоненты:

когнитивно-смысловой, связанный со знаниями об истории России, своего края, духовных и культурных традиций и достижений многонационального народа России;  
эмоционально-ценностный, характеризующийся любовью к Родине - России, уважением к своему народу, народу России в целом;  
регуляторно-волевой, обеспечивающий укоренение знаний в духовных и культурных традициях своего народа, деятельность на основе понимания ответственности за настоящее и будущее своего народа, России.

Задачи патриотического воспитания:

- 1) формирование любви к родному краю, родной природе, родному языку, культурному наследию своего народа;
- 2) воспитание любви, уважения к своим национальным особенностям и чувства собственного достоинства как представителя своего народа;
- 3) воспитание уважительного отношения к гражданам России в целом, своим соотечественникам и согражданам, представителям всех народов России, к ровесникам, родителям (законным представителям), соседям, старшим, другим людям вне зависимости от их этнической принадлежности;
- 4) воспитание любви к родной природе, природе своего края, России, понимания единства природы и людей и бережного ответственного отношения к природе.

При реализации указанных задач воспитатель Организации должен сосредоточить свое внимание на нескольких основных направлениях воспитательной работы:

- ознакомлении обучающихся с ТНР с историей, героями, культурой, традициями России и своего народа;
- организации коллективных творческих проектов, направленных на приобщение обучающихся с ТНР к российским общенациональным традициям;
- формировании правильного и безопасного поведения в природе, осознанного отношения к растениям, животным, к последствиям хозяйственной деятельности человека.

### **Социальное направление воспитания.**

Семья, дружба, человек и сотрудничество лежат в основе социального направления воспитания.

В дошкольном детстве ребенок с ТНР открывает личность другого человека и его значение в собственной жизни и жизни людей. Он начинает осваивать все многообразие социальных отношений и социальных ролей.

Основная цель социального направления воспитания дошкольника с ТНР заключается в формировании ценностного отношения обучающихся к семье, другому человеку, развитию дружелюбия, создания условий для реализации в обществе.

Выделяются основные задачи социального направления воспитания:

1. Формирование у ребенка с ТНР представлений о добре и зле, позитивного образа семьи с детьми, ознакомление с распределением ролей в семье, образами дружбы в фольклоре и детской литературе, примерами сотрудничества и взаимопомощи людей в различных видах деятельности (на материале истории России, ее героев), милосердия и заботы. Анализ поступков самих обучающихся с ТНР в группе в различных ситуациях.

2. Формирование навыков, необходимых для полноценного существования в обществе: эмпатии (сопереживания), коммуникабельности, заботы, ответственности, сотрудничества, умения договариваться, умения соблюдать правила.

При реализации данных задач воспитатель Организации должен сосредоточить свое внимание на нескольких основных направлениях воспитательной работы:

организовывать сюжетно-ролевые игры (в семью, в команду), игры с правилами, традиционные народные игры;

воспитывать у обучающихся с ТНР навыки поведения в обществе;

учить обучающихся с ТНР сотрудничать, организуя групповые формы в продуктивных видах деятельности;

учить обучающихся с ТНР анализировать поступки и чувства - свои и других людей;

организовывать коллективные проекты заботы и помощи;

создавать доброжелательный психологический климат в группе.

### **Познавательное направление воспитания.**

Цель: формирование ценности познания (ценность - "знания").

Значимым для воспитания ребенка с ТНР является формирование целостной картины мира, в которой интегрировано ценностное, эмоционально окрашенное отношение к миру, людям, природе, деятельности человека.

Задачи познавательного направления воспитания:

- 1) развитие любознательности, формирование опыта познавательной инициативы;
- 2) формирование ценностного отношения к педагогическому работнику как источнику знаний;
- 3) приобщение ребенка к культурным способам познания (книги, интернет-источники, дискуссии).

Направления деятельности воспитателя:

совместная деятельность воспитателя с детьми с ТНР на основе наблюдения, сравнения, проведения опытов (экспериментирования), организации походов и экскурсий, просмотра доступных для восприятия ребенка познавательных фильмов, чтения и просмотра книг;

организация конструкторской и продуктивной творческой деятельности, проектной и исследовательской деятельности обучающихся с ТНР совместно с педагогическим работником;

организация насыщенной и структурированной образовательной среды, включающей иллюстрации, видеоматериалы, ориентированные на детскую аудиторию; различного типа конструкторы и наборы для экспериментирования.

### **Физическое и оздоровительное направление воспитания.**

Цель: сформировать навыки здорового образа жизни, где безопасность жизнедеятельности лежит в основе всего. Физическое развитие и освоение ребенком с ТНР своего тела происходит в виде любой двигательной активности: выполнение бытовых обязанностей, игр, ритмики и танцев, творческой деятельности, спорта, прогулок (ценность - "здоровье").

Задачи по формированию *здорового образа жизни*:

обеспечение построения образовательного процесса физического воспитания обучающихся с ТНР (совместной и самостоятельной деятельности) на основе здоровьесберегающих и здоровьесоблюдающих технологий и обеспечение условий для гармоничного физического и эстетического развития ребенка;

закаливание, повышение сопротивляемости к воздействию условий внешней среды;

укрепление опорно-двигательного аппарата; развитие двигательных способностей,

обучение двигательным навыкам и умениям;  
формирование элементарных представлений в области физической культуры, здоровья и безопасного образа жизни;  
организация сна, здорового питания, выстраивание правильного режима дня;  
воспитание экологической культуры, обучение безопасности жизнедеятельности.

Направления деятельности воспитателя:

организация подвижных, спортивных игр, в том числе традиционных народных игр, дворовых игр на территории детского сада;  
создание детско-педагогических работников проектов по здоровому образу жизни;  
введение оздоровительных традиций в Организации.

Формирование у дошкольников *культурно-гигиенических навыков* является важной частью воспитания культуры здоровья. Воспитатель должен формировать у дошкольников с ОВЗ понимание того, что чистота лица и тела, опрятность одежды отвечают не только гигиене и здоровью человека, но и социальным ожиданиям окружающих людей. Особенность культурно-гигиенических навыков заключается в том, что они должны формироваться на протяжении всего пребывания ребенка с ТНР в Организации.

В формировании культурно-гигиенических навыков режим дня играет одну из ключевых ролей. Привыкая выполнять серию гигиенических процедур с определенной периодичностью, ребенок с ТНР вводит их в свое бытовое пространство, и постепенно они становятся для него привычкой.

Формируя у обучающихся с ТНР культурно-гигиенические навыки, воспитатель Организации должен сосредоточить свое внимание на нескольких основных направлениях воспитательной работы:

формировать у ребенка с ТНР навыки поведения во время приема пищи;  
формировать у ребенка с ТНР представления о ценности здоровья, красоте и чистоте тела;  
формировать у ребенка с ТНР привычку следить за своим внешним видом;  
включать информацию о гигиене в повседневную жизнь ребенка с ТНР в игру.

Работа по формированию у ребенка с ТНР культурно-гигиенических навыков должна вестись в тесном контакте с семьей.

### **Трудовое направление воспитания.**

Цель: формирование ценностного отношения обучающихся к труду, трудолюбия, а также в приобщении ребенка к труду (ценность - "труд").

Основные задачи трудового воспитания:

- 1) Ознакомление обучающихся с ТНР видами труда педагогических работников и воспитание положительного отношения к их труду, познание явлений и свойств, связанных с преобразованием материалов и природной среды, которое является следствием трудовой деятельности педагогических работников и труда самих обучающихся с ТНР.
- 2) Формирование навыков, необходимых для трудовой деятельности обучающихся с ТНР воспитание навыков организации своей работы, формирование элементарных навыков планирования.
- 3) Формирование трудового усилия (привычки к доступному дошкольнику напряжению физических, умственных и нравственных сил для решения трудовой задачи).

При реализации данных задач воспитатель Организации должен сосредоточить свое внимание на нескольких направлениях воспитательной работы:

показать детям с ТНР необходимость постоянного труда в повседневной жизни, использовать его возможности для нравственного воспитания дошкольников;



воспитывать у ребенка с ТНР бережливость (беречь игрушки, одежду, труд и старания родителей (законных представителей), других людей), так как данная черта непременно сопряжена с трудолюбием;

предоставлять детям с ТНР самостоятельность в выполнении работы, чтобы они почувствовали ответственность за свои действия;

собственным примером трудолюбия и занятости создавать у обучающихся с ТНР соответствующее настроение, формировать стремление к полезной деятельности;

связывать развитие трудолюбия с формированием общественных мотивов труда, желанием приносить пользу людям.

#### **Этико-эстетическое направление воспитания.**

Цель: формирование конкретных представлений о культуре поведения (ценности - "культура и красота").

Основные задачи этико-эстетического воспитания:

- 1) формирование культуры общения, поведения, этических представлений;
- 2) воспитание представлений о значении опрятности и красоты внешней, ее влиянии на внутренний мир человека;
- 3) развитие предпосылок ценностно-смыслового восприятия и понимания произведений искусства, явлений жизни, отношений между людьми;
- 4) воспитание любви к прекрасному, уважения к традициям и культуре родной страны и других народов;
- 5) развитие творческого отношения к миру, природе, быту и к окружающей ребенка с ТНР действительности;
- 6) формирование у обучающихся с ТНР эстетического вкуса, стремления окружать себя прекрасным, создавать его.

Для того чтобы формировать у обучающихся с ТНР культуру поведения, воспитатель Организации должен сосредоточить свое внимание на нескольких основных направлениях воспитательной работы:

учить обучающихся с ТНР уважительно относиться к окружающим людям, считаться с их делами, интересами, удобствами;

воспитывать культуру общения ребенка с ТНР, выражающуюся в общительности, этикет вежливости, предупредительности, сдержанности, умении вести себя в общественных местах;

воспитывать культуру речи: называть педагогических работников на "вы" и по имени и отчеству, не перебивать говорящих и выслушивать других; говорить четко, разборчиво, владеть голосом;

воспитывать культуру деятельности, что подразумевает умение обращаться с игрушками, книгами, личными вещами, имуществом Организации; умение подготовиться к предстоящей деятельности, четко и последовательно выполнять и заканчивать ее, после завершения привести в порядок рабочее место, аккуратно убрать все за собой; привести в порядок свою одежду.

**Цель эстетического воспитания** - становление у ребенка с ТНР ценностного отношения к красоте. Эстетическое воспитание через обогащение чувственного опыта и развитие эмоциональной сферы личности влияет на становление нравственной и духовной составляющей внутреннего мира ребенка с ТНР.

Направления деятельности воспитателя по эстетическому воспитанию предполагают следующее:

выстраивание взаимосвязи художественно-творческой деятельности самих обучающихся

с ТНР с воспитательной работой через развитие восприятия, образных представлений, воображения и творчества;  
уважительное отношение к результатам творчества обучающихся с ТНР, широкое включение их произведений в жизнь Организации;  
организацию выставок, концертов, создание эстетической развивающей среды;  
формирование чувства прекрасного на основе восприятия художественного слова на русском и родном языке;  
реализация вариативности содержания, форм и методов работы с детьми с ТНР по разным направлениям эстетического воспитания.

***Особенности реализации воспитательного процесса.***

В перечне особенностей организации воспитательного процесса в Организации целесообразно отобразить:

региональные и муниципальные особенности социокультурного окружения Организации;  
значимые в аспекте воспитания проекты и программы, в которых уже участвует Организация, дифференцируемые по признакам: федеральные, региональные, муниципальные;

значимые в аспекте воспитания проекты и программы, в которых Организация намерена принять участие, дифференцируемые по признакам: федеральные, региональные, муниципальные;

ключевые элементы уклада Организации;

наличие инновационных, опережающих, перспективных технологий значимой в аспекте воспитания деятельности, потенциальных "точек роста";

существенные отличия Организации от других образовательных организаций по признаку проблемных зон, дефицитов, барьеров, которые преодолеваются благодаря решениям, отсутствующим или недостаточно выраженным в массовой практике;

особенности значимого в аспекте воспитания взаимодействия с социальными партнерами Организации;

особенности Организации, связанные с работой с детьми с ТНР, в том числе с инвалидностью.

***Особенности взаимодействия педагогического коллектива с семьями обучающихся с ТНР в процессе реализации Программы воспитания.***

В целях реализации социокультурного потенциала региона для построения социальной ситуации развития ребенка работа с родителями (законными представителями) обучающихся с ТНР дошкольного возраста должна строиться на принципах ценностного единства и сотрудничества всех субъектов социокультурного окружения Организации.

Единство ценностей и готовность к сотрудничеству всех участников образовательных отношений составляет основу уклада Организации, в котором строится воспитательная работа.

Разработчикам рабочей программы воспитания необходимо описать те виды и формы деятельности, которые используются в деятельности Организации в построении сотрудничества педагогических работников и родителей (законных представителей) в процессе воспитательной работы.

**2.6.3. Организационный раздел.**

Общие требования к условиям реализации Программы воспитания.

Программа воспитания МБДОУ «Детский сад №5 «Березка» реализуется через формирование социокультурного воспитательного пространства при соблюдении условий создания уклада, отражающего готовность всех участников образовательного процесса

руководствоваться едиными принципами и регулярно воспроизводить наиболее ценные для нее воспитательно значимые виды совместной деятельности. Уклад Организации направлен на сохранение преемственности принципов воспитания с уровня дошкольного образования на уровень начального общего образования:

1. Обеспечение личносно развивающей предметно-пространственной среды, в том числе современное материально-техническое обеспечение, методические материалы и средства обучения, учитывающей психофизические особенности обучающихся с ТНР
2. Наличие профессиональных кадров и готовность педагогического коллектива к достижению целевых ориентиров Программы воспитания.
3. Взаимодействие с родителями (законным представителям) по вопросам воспитания.
4. Учет индивидуальных особенностей обучающихся с ТНР дошкольного возраста, в интересах которых реализуется Программа воспитания (возрастных, физических, психологических, национальных).

Условия реализации Программы воспитания (кадровые, материально-технические, психолого-педагогические, нормативные, организационно-методические) необходимо интегрировать с соответствующими пунктами организационного раздела Программы.

Уклад задает и удерживает ценности воспитания для всех участников образовательных отношений, учитывает специфику и конкретные формы организации распорядка дневного, недельного, месячного, годового цикла жизни Организации.

Для реализации Программы воспитания уклад должен целенаправленно проектироваться командой Организации и быть принят всеми участниками образовательных отношений.

Процесс проектирования уклада Организации включает следующие шаги.

№ п/п	Шаг	Оформление
1.	Определить ценностно-смысловое наполнение жизнедеятельности Организации.	Устав Организации, локальные акты, правила поведения для обучающихся и педагогических работников, внутренняя символика.
2.	Отразить сформулированное ценностно-смысловое наполнение во всех форматах жизнедеятельности Организации: специфику организации видов деятельности; обустройство развивающей предметно-пространственной среды; организацию режима дня; разработку традиций и ритуалов Организации; праздники и мероприятия.	АОП ДО и Программа воспитания.
3.	Обеспечить принятие всеми участниками образовательных отношений уклада Организации.	Требования к кадровому составу и профессиональной подготовке сотрудников. Взаимодействие Организации с семьями обучающихся.

		Социальное партнерство Организации с социальным окружением. Договоры и локальные нормативные акты.
--	--	--

Уклад и ребенок с ОВЗ определяют особенности воспитывающей среды. Воспитывающая среда раскрывает заданные укладом ценностно-смысловые ориентиры. Воспитывающая среда - это содержательная и динамическая характеристика уклада, которая определяет его особенности, степень его вариативности и уникальности.

**Воспитывающая среда строится по трем линиям:**

- "от педагогического работника", который создает предметно-образную среду, способствующую воспитанию необходимых качеств;
- "от совместной деятельности ребенка с ТНР и педагогического работника", в ходе которой формируются нравственные, гражданские, эстетические и иные качества ребенка с ТНР в ходе специально организованного педагогического взаимодействия ребенка с ТНР и педагогического работника, обеспечивающего достижение поставленных воспитательных целей;
- "от ребенка", который самостоятельно действует, творит, получает опыт деятельности, в особенности - игровой.

**Взаимодействия педагогического работника с детьми с ТНР. События Организации.**

Спроектированная педагогическим работником образовательная ситуация является воспитательным событием. В каждом воспитательном событии педагогический работник продумывает смысл реальных и возможных действий обучающихся и смысл своих действий в контексте задач воспитания. Событием может быть не только организованное мероприятие, но и спонтанно возникшая ситуация, и любой режимный момент, традиции утренней встречи обучающихся, индивидуальная беседа, общие дела, совместно реализуемые проекты. Планируемые и подготовленные педагогическим работником воспитательные события проектируются в соответствии с календарным планом воспитательной работы Организации, группы, ситуацией развития конкретного ребенка.

Проектирование событий в Организации возможно в следующих формах:

- разработка и реализация значимых событий в ведущих видах деятельности (спектакль, построение эксперимента, совместное конструирование, спортивные игры);
- создание творческих детско-педагогических работников проектов (празднование Дня Победы с приглашением ветеранов, "Театр в детском саду" - показ спектакля для обучающихся из соседней Организации).

Проектирование событий позволяет построить целостный годовой цикл методической работы на основе традиционных ценностей российского общества. Это поможет каждому педагогическому работнику создать тематический творческий проект в своей группе и спроектировать работу с группой в целом, с подгруппами обучающихся, с каждым ребенком.

**Организация предметно-пространственной среды.**

Предметно-пространственная среда (далее - ППС) отражает федеральную, региональную специфику, а также специфику ОО и включает:

оформление помещений;  
оборудование, в том числе специализированное оборудование для обучения и воспитания обучающихся с ОВЗ;  
игрушки.

ППС должна отражать ценности, на которых строится программа воспитания, способствовать их принятию и раскрытию ребенком с ТНР.

Среда включает знаки и символы государства, региона, города и организации.

Среда отражает региональные, этнографические, конфессиональные и другие особенности социокультурных условий, в которых находится Организация.

Среда является экологичной, природосообразной и безопасной.

Среда обеспечивает ребенку с ТНР возможность общения, игры и совместной деятельности. Отражает ценность семьи, людей разных поколений, радость общения с семьей.

Среда обеспечивает ребенку с ТНР возможность познавательного развития, экспериментирования, освоения новых технологий, раскрывает красоту знаний, необходимость научного познания, формирует научную картину мира.

Среда обеспечивает ребенку с ТНР возможность посильного труда, а также отражает ценности труда в жизни человека и государства (портреты членов семей обучающихся, героев труда, представителей профессий) Результаты труда ребенка с ТНР могут быть отражены и сохранены в среде.

Среда обеспечивает ребенку с ТНР возможности для укрепления здоровья, раскрывает смысл здорового образа жизни, физической культуры и спорта.

Среда предоставляет ребенку с ТНР возможность погружения в культуру России, знакомства с особенностями региональной культурной традиции. Вся среда дошкольной организации должна быть гармоничной и эстетически привлекательной.

**Кадровое обеспечение** воспитательного процесса.

#### **Кадровый потенциал**

Педагогическими кадрами детский сад укомплектован полностью. Педагоги имеют высшее педагогическое образование и среднее - специальное. С детьми с ТНР занимаются учитель-логопед и педагог-психолог.

Методическая работа в образовательной является одним из основных условий профессионального роста педагогов. В целях регламентации деятельности образовательной организации по повышению квалификации работников образовательная организация создала положение об организации работы по повышению квалификации работников.

Инклюзия является ценностной основой уклада Организации и основанием для проектирования воспитывающих сред, деятельностей и событий.

На уровне уклада: инклюзивное образование является нормой для воспитания, реализующая такие социокультурные ценности, как забота, принятие, взаимоуважение, взаимопомощь, совместность, сопричастность, социальная ответственность. Эти ценности должны разделяться всеми участниками образовательных отношений в Организации.

На уровне воспитывающих сред: ППС строится как максимально доступная для обучающихся с ТНР; событийная воспитывающая среда Организации обеспечивает возможность включения каждого ребенка в различные формы жизни детского

сообщества; рукотворная воспитывающая среда обеспечивает возможность демонстрации уникальности достижений каждого ребенка.

На уровне общности: формируются условия освоения социальных ролей, ответственности и самостоятельности, сопричастности к реализации целей и смыслов сообщества, приобретается опыт развития отношений между детьми, родителями (законным представителям), воспитателями. Детская и детско-взрослая общность в инклюзивном образовании развиваются на принципах заботы, взаимоуважения и сотрудничества в совместной деятельности.

На уровне деятельности: педагогическое проектирование совместной деятельности в разновозрастных группах, в малых группах обучающихся, в детско-родительских группах обеспечивает условия освоения доступных навыков, формирует опыт работы в команде, развивает активность и ответственность каждого ребенка в социальной ситуации его развития.

На уровне событий: проектирование педагогическим работником ритмов жизни, праздников и общих дел с учетом специфики социальной и культурной ситуации развития каждого ребенка обеспечивает возможность участия каждого в жизни и событиях группы, формирует личностный опыт, развивает самооценку и уверенность ребенка в своих силах. Событийная организация должна обеспечить переживание ребенком опыта самостоятельности, счастья и свободы в коллективе обучающихся и педагогических работников.

Основными условиями реализации Программы воспитания в МБДОУ «Детский сад №5 «Березка», являются:

- 1) полноценное проживание ребенком всех этапов детства (младенческого, раннего и дошкольного возраста), обогащение (амплификация) детского развития;
- 2) построение воспитательной деятельности с учетом индивидуальных особенностей каждого ребенка, при котором сам ребенок становится активным субъектом воспитания;
- 3) содействие и сотрудничество обучающихся и педагогических работников, признание ребенка полноценным участником (субъектом) образовательных отношений;
- 4) формирование и поддержка инициативы обучающихся в различных видах детской деятельности;
- 5) активное привлечение ближайшего социального окружения к воспитанию ребенка.

Задачами воспитания обучающихся с ТНР в условиях МБДОУ «Детский сад №5 «Березка» являются:

- 1) формирование общей культуры личности обучающихся, развитие их социальных, нравственных, эстетических, интеллектуальных, физических качеств, инициативности, самостоятельности и ответственности;
- 2) формирование доброжелательного отношения к детям с ТНР и их семьям со стороны всех участников образовательных отношений;
- 3) обеспечение психолого-педагогической поддержки семье ребенка с особенностями в развитии и содействие повышению уровня педагогической компетентности родителей (законных представителей);
- 4) обеспечение эмоционально-положительного взаимодействия обучающихся с окружающими в целях их успешной адаптации и интеграции в общество;

- 5) расширение у обучающихся с различными нарушениями развития знаний и представлений об окружающем мире;
- 6) взаимодействие с семьей для обеспечения полноценного развития обучающихся с ТНР;
- 7) охрана и укрепление физического и психического здоровья обучающихся, в том числе их эмоционального благополучия;
- 8) объединение обучения и воспитания в целостный образовательный процесс на основе духовно-нравственных и социокультурных ценностей и принятых в обществе правил и норм поведения в интересах человека, семьи, общества.

### **III. Организационный раздел Программы.**

**Организационное обеспечение** образования обучающихся с ТНР базируется на нормативно-правовой основе, которая определяет специальные условия дошкольного образования обучающихся этой категории. Создание этих условий должно обеспечить реализацию не только образовательных прав самого ребенка на получение соответствующего его возможностям образования, но и реализацию прав всех остальных обучающихся, включенных наравне с ребенком с ТНР в образовательное пространство. Поэтому помимо нормативной базы, фиксирующей права ребенка с ТНР, необходима разработка соответствующих локальных актов, обеспечивающих эффективное образование и других обучающихся.

Необходима организация системы взаимодействия и поддержки образовательной организации со стороны ПМПК, ППМС-центра, окружного и муниципального ресурсного центра по развитию инклюзивного образования, образовательных организаций, реализующих адаптированные основные образовательные программы образования обучающихся с ТНР органов социальной защиты, органов здравоохранения, общественных организаций при недостаточном кадровом ресурсе самой образовательной организации. Реализация данного условия позволяет обеспечить для ребенка с ТНР максимально адекватный при его особенностях развития образовательный маршрут, а также позволяет максимально полно и ресурсоемко обеспечить обучение и воспитание. Важным компонентом этого условия является наличие разнообразных образовательных организаций (включая организации дополнительного образования) в шаговой доступности.

#### **3.1. Психолого-педагогические условия реализации АОО ДО МБДОУ «Детский сад № 5 «Березка»**

**Психолого-педагогические условия, обеспечивающие развитие ребенка с ТНР.** Программа предполагает создание следующих психолого-педагогических условий, обеспечивающих образование ребенка с ТНР в соответствии с его особыми образовательными потребностями:

1. Личностно-порождающее взаимодействие педагогических работников с детьми, предполагающее создание таких ситуаций, в которых каждому ребенку с ТНР предоставляется возможность выбора деятельности, партнера, средств и жизненных навыков; учитываются обусловленные структурой нарушенного речевыкового развития особенности деятельности (в том числе речевой), средств ее реализации, ограниченный объем личного опыта.
2. Ориентированность педагогической оценки на относительные показатели детской успешности, то есть сравнение нынешних и предыдущих достижений ребенка с ТНР, стимулирование самооценки.
3. Формирование игры как важнейшего фактора развития ребенка с ТНР, с учетом

необходимости развития вербальных и невербальных компонентов развития ребенка с ТНР в разных видах игры.

4. Создание развивающей образовательной среды, способствующей физическому, социально-коммуникативному, познавательному, речевому, художественно-эстетическому развитию ребенка с ТНР и сохранению его индивидуальности.

5. Сбалансированность репродуктивной (воспроизводящей готовый образец) и продуктивной (производящей субъективно новый продукт) деятельности, то есть деятельности по освоению культурных форм и образцов и детской исследовательской, творческой деятельности; совместных и самостоятельных, подвижных и статичных форм активности с учетом особенностей развития и образовательных потребностей ребенка с ТНР.

6. Участие семьи как необходимое условие для полноценного развития ребенка дошкольного возраста с тяжелыми нарушениями речи.

### **3.2. Организация развивающей предметно-пространственной среды.**

Предметно-пространственная развивающая образовательная среда (далее - ППРОС) в Организации должна обеспечивать реализацию АОП ДО, разработанных в соответствии с Программой. Организация имеет право самостоятельно проектировать ППРОС с учетом психофизических особенностей обучающихся с ТНР.

В соответствии со Стандартом, ППРС Организации должна обеспечивать и гарантировать:

охрану и укрепление физического и психического здоровья и эмоционального благополучия обучающихся с ТНР, проявление уважения к их человеческому достоинству, чувствам и потребностям, формирование и поддержку положительной самооценки, уверенности в собственных возможностях и способностях, в том числе при взаимодействии обучающихся друг с другом и в коллективной работе;

максимальную реализацию образовательного потенциала пространства Организации, группы и прилегающих территорий, приспособленных для реализации образовательной программы, а также материалов, оборудования и инвентаря для развития обучающихся дошкольного возраста с ТНР в соответствии с потребностями каждого возрастного этапа, охраны и укрепления их здоровья, возможностями учета особенностей и коррекции недостатков их развития;

построение вариативного развивающего образования, ориентированного на возможность свободного выбора детьми материалов, видов активности, участников совместной деятельности и общения как с детьми разного возраста, так и с педагогическими работниками, а также свободу в выражении своих чувств и мыслей;

создание условий для ежедневной трудовой деятельности и мотивации непрерывного самосовершенствования и профессионального развития педагогических работников, а также содействие в определении собственных целей, личных и профессиональных потребностей и мотивов;

открытость дошкольного образования и вовлечение родителей (законных представителей) непосредственно в образовательную деятельность, осуществление их поддержки в деле образования и воспитания обучающихся, охране и укреплении их здоровья, а также поддержки образовательных инициатив внутри семьи;

построение образовательной деятельности на основе взаимодействия педагогических работников с детьми, ориентированного на уважение достоинства и личности, интересы и возможности каждого ребенка и учитывающего социальную ситуацию его развития и



соответствующие возрастные и индивидуальные особенности (недопустимость как искусственного ускорения, так и искусственного замедления развития обучающихся).

ППРС в МБДОУ «Детский сад № 5 «Березка» создается педагогическими работниками для развития индивидуальности каждого ребенка с учетом его возможностей, уровня активности и интересов, поддерживая формирование его индивидуальной траектории развития. Она должна строиться на основе принципа соответствия анатомо-физиологическим особенностям обучающихся (соответствие росту, массе тела, размеру руки, дающей возможность захвата предмета).

Для выполнения этой задачи ППРС должна быть:

содержательно-насыщенной и динамичной - включать средства обучения (в том числе технические и информационные), материалы (в том числе расходные), инвентарь, игровое, спортивное и оздоровительное оборудование, которые позволяют обеспечить игровую, познавательную, исследовательскую и творческую активность, экспериментирование с материалами, доступными детям; двигательную активность, в том числе развитие общей и тонкой моторики обучающихся с ТНР, участие в подвижных играх и соревнованиях; эмоциональное благополучие обучающихся во взаимодействии с предметно-пространственным окружением; игрушки должны обладать динамичными свойствами - подвижность частей, возможность собрать, разобрать, возможность комбинирования деталей; возможность самовыражения обучающихся;

трансформируемой - обеспечивать возможность изменений ППРС в зависимости от образовательной ситуации, в том числе меняющихся интересов, мотивов и возможностей обучающихся;

полифункциональной - обеспечивать возможность разнообразного использования составляющих ППРС (например, детской мебели, матов, мягких модулей, ширм, в том числе природных материалов) в разных видах детской активности;

доступной - обеспечивать свободный доступ обучающихся, в том числе обучающихся с ТНР, к играм, игрушкам, материалам, пособиям, обеспечивающим все основные виды детской активности. Все игровые материалы должны подбираться с учетом уровня развития его познавательных психических процессов, стимулировать познавательную и речевую деятельность обучающегося с ТНР, создавать необходимые условия для его самостоятельной, в том числе, речевой активности;

безопасной - все элементы ППРС должны соответствовать требованиям по обеспечению надежности и безопасности их использования. При проектировании ППРС необходимо учитывать целостность образовательного процесса в Организации, в заданных Стандартом образовательных областях: социально-коммуникативной, познавательной, речевой, художественно-эстетической и физической;

эстетичной - все элементы ППРС должны быть привлекательны, так, игрушки не должны содержать ошибок в конструкции, способствовать формированию основ эстетического вкуса ребенка; приобщать его к миру искусства.

ППРС в Организации должна обеспечивать условия для эмоционального благополучия обучающихся различных нозологических групп, а также для комфортной работы педагогических работников.

### **3.3. Реализация Программы через создание в образовательной организации кадровых, финансовых, материально-технических условий.**

Реализация Программы обеспечивается педагогическими, руководящими и иными работниками, имеющими профессиональную подготовку, соответствующую

квалификационным требованиям, установленным в Едином квалификационном справочнике должностей руководителей, специалистов и служащих, раздел "Квалификационные характеристики должностей работников образования", утвержденном приказом Министерства здравоохранения и социального развития Российской Федерации от 26 августа 2010 г. N 761н (зарегистрирован Министерством юстиции Российской Федерации 6 октября 2010 г., регистрационный N 18638) с изменениями, внесенными приказом Министерства здравоохранения и социального развития Российской Федерации от 31 мая 2011 г. N 448н (зарегистрирован Министерством юстиции Российской Федерации 1 июля 2011 г., регистрационный N 21240), в профессиональных стандартах "Педагог (педагогическая деятельность в сфере дошкольного, начального общего, основного общего, среднего общего образования) (воспитатель, учитель)", утвержденном приказом Министерства труда и социальной защиты Российской Федерации от 18 октября 2013 г. N 544н (зарегистрирован Министерством юстиции Российской Федерации 6 декабря 2013 г., регистрационный N 30550) с изменениями, внесенными приказами Министерства труда и социальной защиты Российской Федерации от 5 августа 2016 г. N 422н (зарегистрирован Министерством юстиции Российской Федерации 23 августа 2016 г., регистрационный N 43326), "Педагог-психолог (психолог в сфере образования)", утвержденном приказом Министерства труда и социальной защиты Российской Федерации от 24 июля 2015 г. N 514н (зарегистрирован Министерством юстиции Российской Федерации 18 августа 2015 г., регистрационный N 38575); "Специалист в области воспитания", утвержденном приказом Министерства труда и социальной защиты Российской Федерации от 10 января 2017 г. N 10н (зарегистрирован Министерством юстиции Российской Федерации 26 января 2017 г., регистрационный N 45406); "Ассистент (помощник) по оказанию технической помощи инвалидам и лицам с ограниченными возможностями здоровья", утвержденном приказом Министерства труда и социальной защиты Российской Федерации от 12 апреля 2017 г. N 351н (зарегистрирован Министерством юстиции Российской Федерации 4 мая 2017 г., регистрационный N 46612).

В объем *финансового обеспечения* реализации Программы МБДОУ «Детский сад № 5 «Березка» включаются затраты на оплату труда педагогических работников с учетом специальных условий получения образования обучающимися ТНР; ЗПР; РАС; (части 2, 3 статьи 99 Федерального закона от 29 декабря 2012 г. N 273-ФЗ "Об образовании в Российской Федерации" (Собрание законодательства Российской Федерации, 2012, N 59, ст. 7598; 2022, N 29, ст. 5262).

*Материально-технические условия* реализации ФАОП для обучающихся с ТНР должны обеспечивать возможность достижения обучающимися в установленных Стандартом результатов освоения основной образовательной программы дошкольного образования.

#### **Календарно-тематическое планирование работы логопункта МБДОУ «Детский сад № 5 «Березка».**

На каждом занятии работа ведется по 8 разделам:

- развитие общих речевых навыков (развитие силы и длительности выдоха, дыхательные упражнения, четкость дикции, развитие силы голоса, развитие ритмичной и выразительной речи, работа над шепотной речью, развитие диалогической речи);
- общая и мелкая моторика;
- зрительное и слуховое восприятие;

- развитие навыков языкового анализа
- звукопроизношение;
- работа над слоговой структурой слова;
- грамота;
- лексика;
- связная речь
- развитие грамматического строя речи;

#### **Формы организации образовательной деятельности**

- индивидуальные занятия.
- индивидуальные коррекционные занятия.

#### **Методы и приёмы коррекционной работы**

<b>Направления деятельности</b>	<b>Методы, приёмы работы</b>
Психологическая профилактика	Психологические игры и упражнения, беседы, мини-лекции, ролевые игры, решение педагогических задач, проигрывание педагогических ситуаций и другие
Психологическая диагностика	Наблюдение, беседа диагностического характера, тестовые методики, проективные методики, анкетирование, опросники, карты и другое.
Психологическая коррекция и развитие	Психологические игры и упражнения, беседы, чтение произведений художественной литературы, развивающие игры и упражнения, решение проблемных ситуаций, проектирование и другие.
Психологическое консультирование	Вопросы, анкетирование, беседа с использованием различных психологических техник.
Психологическое сопровождение	Всё выше перечисленное

#### **Режим образовательной и коррекционной деятельности**

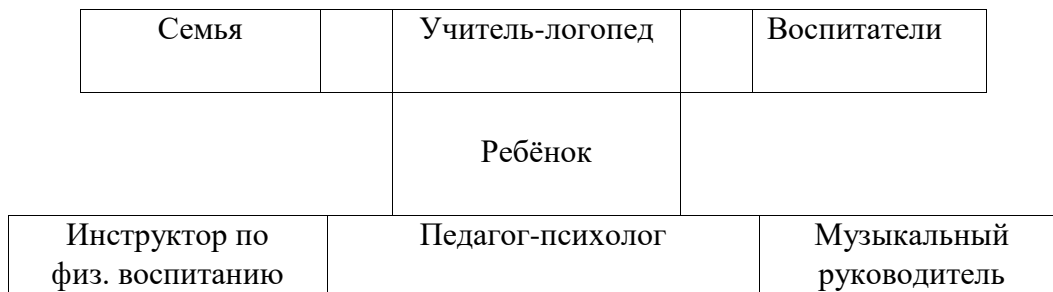
<b>№</b>	<b>Образовательная деятельность</b>	<b>Лента времени</b>
<b>1</b>	Социально-коммуникативное развитие	2 раза в неделю
<b>2</b>	Познавательное развитие	3 раза в неделю
<b>3</b>	Речевое развитие	2 раза в неделю
<b>4</b>	Художественно-эстетическое	3 раза в неделю
	<b>Коррекционная работа</b>	<b>Лента времени</b>

1	Индивидуальные занятия педагога-психолога	1 раз в неделю
2	Индивидуальные занятия учителя-логопеда	1 раз в неделю

### Работа с семьей

Социально-педагогическая диагностика семьи	Информационно-просветительское обеспечение взаимодействия
Анкетирование  Тестирование  Беседы  Опрос	Индивидуальные беседы Консультации-практикумы Родительские собрания Домашние задания Домашние игротеки Праздники и развлечения Дни открытых дверей Наглядная пропаганда: - информационные стенды - памятки, пособия - тематические выставки книг

### Модель взаимодействия субъектов коррекционно-образовательного процесса в МБДОУ «Детский сад № 5 «Березка»



#### 3.4. Федеральный календарный план воспитательной работы.

На основе Программы воспитания МБДОУ «Детский сад № 5 «Березка» и Плана составляется календарный план воспитательной работы Организации.

Организация вправе включать в него мероприятия по ключевым направлениям развития воспитания. План определяет перечень событий, которые могут стать основой для проведения воспитательных мероприятий с детьми.

Календарный план воспитательной работы разрабатывается в свободной форме с указанием: содержания дел, событий, мероприятий; участвующих дошкольных групп; сроков проведения, в том числе сроков подготовки; ответственных лиц. Формы проведения избираются организацией самостоятельно в зависимости от задач воспитательной работы, возраста обучающихся, их погруженности в смысл праздника.

Дни рождения великих людей нашего Отечества включаются в календарь ситуативно,

закрепляются в деятельности обучающихся (чтении, слушании музыки, проектной деятельности). Многие праздники могут включаться в календарь воспитательной работы регионально, опираясь на личный опыт ребенка дошкольного возраста, историю региона или членов его семьи.

Все мероприятия должны проводиться с учетом особенностей Федеральной программы, а также возрастных, физиологических и психоэмоциональных особенностей обучающихся.

**Перечень основных государственных и народных праздников**, памятных дат в календарном плане воспитательной работы Организации дополняется и актуализируется ежегодно в соответствии с памятными датами, юбилеями общероссийского, регионального, местного значения, памятными датами Организации.

Январь

27 января: День полного освобождения Ленинграда от фашистской блокады; День памяти жертв Холокоста (рекомендуется включать в план воспитательной работы с дошкольниками регионально и (или) ситуативно).

Февраль

2 февраля: день победы Вооруженных сил СССР над армией гитлеровской Германии в 1943 году в Сталинградской битве (рекомендуется включать в план воспитательной работы с дошкольниками регионально и (или) ситуативно);

8 февраля: День российской науки;

21 февраля: Международный день родного языка;

23 февраля: День защитника Отечества.

Март

8 марта: Международный женский день;

18 марта: День воссоединения Крыма с Россией (рекомендуется включать в план воспитательной работы с дошкольниками регионально и (или) ситуативно);

27 марта: Всемирный день театра.

Апрель

12 апреля: День космонавтики, день запуска СССР первого искусственного спутника Земли;

22 апреля: Всемирный день Земли.

Май

1 мая: Праздник Весны и Труда;

9 мая: День Победы;

13 мая: день основания Черноморского флота (рекомендуется включать в план воспитательной работы с дошкольниками регионально и (или) ситуативно);

18 мая: день основания Балтийского флота (рекомендуется включать в план воспитательной работы с дошкольниками регионально и (или) ситуативно);

19 мая: День детских общественных организаций России;

24 мая: День славянской письменности и культуры.

Июнь

1 июня: Международный день защиты обучающихся;

5 июня: День эколога;

6 июня: день рождения великого русского поэта Александра Сергеевича Пушкина (1799 - 1837), День русского языка;

12 июня: День России.

Июль

8 июля: День семьи, любви и верности;

30 июля: День Военно-морского флота (рекомендуется включать в план воспитательной работы с дошкольниками регионально и (или) ситуативно).

Август

22 августа: День Государственного флага Российской Федерации;

23 августа: день победы советских войск над немецкой армией в битве под Курском в 1943 году (рекомендуется включать в план воспитательной работы с дошкольниками регионально и (или) ситуативно);

27 августа: День российского кино.

Сентябрь

1 сентября: День знаний;

7 сентября: день Бородинского сражения (рекомендуется включать в план воспитательной работы с дошкольниками регионально и (или) ситуативно);

27 сентября: День воспитателя и всех дошкольных работников.

Октябрь

1 октября: Международный день пожилых людей; Международный день музыки;

5 октября: День учителя;

16 октября: День отца в России.

Ноябрь

4 ноября: День народного единства;

27 ноября: День матери в России;

30 ноября: День Государственного герба Российской Федерации.

Декабрь:

3 декабря: День неизвестного солдата; Международный день инвалидов (рекомендуется включать в план воспитательной работы с дошкольниками регионально и (или) ситуативно);

5 декабря: День добровольца (волонтера) в России;

8 декабря: Международный день художника;

9 декабря: День Героев Отечества;

31 декабря: Новый год.

### 3.5 Краткая презентация АОП ДО МБДОУ «Детский сад №5 «Березка»

Адаптированная образовательная программа дошкольного образования для обучающихся с ограниченными возможностями здоровья (далее - Программа) МБДОУ «Детский сад №5 «Березка» разработана в соответствии с Порядком разработки и утверждения федеральных основных общеобразовательных, утвержденным приказом Министерства просвещения Российской Федерации от 30 сентября 2022 г. № 874 (зарегистрирован Министерством юстиции Российской Федерации 2 ноября 2022 г., регистрационный № 70809) и Федеральным государственным образовательным стандартом дошкольного образования (далее - Стандарт).

Федеральный государственный образовательный стандарт дошкольного образования, утвержденный приказом Министерства образования и науки Российской Федерации от 14 ноября 2013 г. № 1155 (зарегистрирован Министерством юстиции Российской Федерации 14 ноября 2013 г., регистрационный № 30384), с изменениями, внесенными приказом Министерства просвещения Российской Федерации от 21 января 2019 г. № 31 (зарегистрирован Министерством юстиции Российской Федерации 13 февраля 2019 г., регистрационный № 53776).

Стандарт определяет инвариантные цели и ориентиры разработки адаптированных основных образовательных программ дошкольного образования, а Программа предоставляет примеры вариативных способов и средств их достижения.

Программа является документом, в соответствии с которым МБДОУ «Детский сад №5 «Березка», осуществляет образовательную деятельность на уровне дошкольного образования для обучающихся детей дошкольного возраста с ТНР.

Структура Программы в соответствии с требованиями ФГОС включает три основных раздела - целевой, содержательный и организационный.

**Целевой раздел** Программы включает пояснительную записку и планируемые результаты освоения Программы, определяет ее цели и задачи, принципы и подходы к формированию Программы, планируемые результаты ее освоения в виде целевых ориентиров, психологические особенности детей с ТНР

**Содержательный раздел** Программы включает описание образовательной деятельности по пяти образовательным областям: социально-коммуникативное развитие; познавательное развитие; речевое развитие; художественно-эстетическое развитие; физическое развитие; формы, способы, методы и средства реализации программы, которые отражают аспекты образовательной среды: предметно-пространственная развивающая образовательная среда; характер взаимодействия с педагогическим работником; характер взаимодействия с другими детьми; система отношений ребенка к миру, к другим людям, к себе самому; содержание образовательной деятельности по профессиональной коррекции нарушений развития обучающихся (программу коррекционно-развивающей работы).

Программа определяет базовое содержание образовательных областей с учетом возрастных и индивидуальных особенностей обучающихся в различных видах деятельности, таких как:

1. Предметная деятельность.
2. Игровая (сюжетно-ролевая игра, игра с правилами и другие виды игры).
3. Коммуникативная (общение и взаимодействие с педагогическим работником и другими детьми).
4. Познавательная-исследовательская (исследование и познание природного и социального миров в процессе наблюдения и взаимодействия с ними), а также такими видами

активности ребенка, как:

восприятие художественной литературы и фольклора;

самообслуживание и элементарный бытовой труд (в помещении и на улице);

конструирование из разного материала, включая конструкторы, модули, бумагу, природный и иной материал;

изобразительная (рисование, лепка, аппликация);

музыкальная (восприятие и понимание смысла музыкальных произведений, пение,

музыкально-ритмические движения, игры на детских музыкальных инструментах);

двигательная (овладение основными движениями) форма активности ребенка.

Содержательный раздел Программы включает описание коррекционно-развивающей работы, обеспечивающей адаптацию и включение обучающихся с ОВЗ в социум.

Программа коррекционно-развивающей работы:

1. Является неотъемлемой частью федеральной адаптированной основной образовательной программы дошкольного образования обучающихся с ОВЗ в условиях дошкольных образовательных групп комбинированной и компенсирующей направленности.

2. Обеспечивает достижение максимальной реализации реабилитационного потенциала.

3. Учитывает особые образовательные потребности обучающихся раннего и дошкольного возраста с ТНР, удовлетворение которых открывает возможность общего образования.

Программа обеспечивает планируемые результаты дошкольного образования обучающихся раннего и дошкольного возраста с ТНР в условиях дошкольных образовательных групп комбинированной и компенсирующей направленности.

**Организационный раздел** программы содержит психолого-педагогические условия, обеспечивающие развитие ребенка той или иной нозологической группы, особенности организации развивающей предметно-пространственной среды, федеральный календарный план воспитательной работы с перечнем основных государственных и народных праздников, памятных дат в календарном плане воспитательной работы Организации.

Объем обязательной части основной образовательной программы должен составлять не менее 60% от ее общего объема. Объем части основной образовательной программы, формируемой участниками образовательных отношений, должен составлять не более 40% от ее общего объема.

В соответствии с Программой описание традиционных событий, праздников и мероприятий с учетом региональных и других социокультурных особенностей рекомендуется включать в часть, формируемую участниками образовательных отношений самостоятельно.

Программа также содержит рекомендации по развивающему оцениванию достижения целей в форме педагогической и психологической диагностики развития обучающихся, а также качества реализации основной образовательной программы Организации. Система оценивания качества реализации программы Организации направлена в первую очередь на оценивание созданных Организацией условий внутри образовательного процесса.

Программы для разных нозологических групп должны разрабатываться с учетом особенностей развития и особых образовательных потребностей обучающихся указанных групп.

**Цель** реализации Программы: обеспечение условий для дошкольного образования, определяемых общими и особыми потребностями обучающегося раннего и дошкольного возраста с ОВЗ, индивидуальными особенностями его развития и состояния здоровья.



Программа содействует взаимопониманию и сотрудничеству между людьми, способствует реализации прав обучающихся дошкольного возраста на получение доступного и качественного образования, обеспечивает развитие способностей каждого ребенка, формирование и развитие личности ребенка в соответствии с принятыми в семье и обществе духовно-нравственными и социокультурными ценностями в целях интеллектуального, духовно-нравственного, творческого и физического развития человека, удовлетворения его образовательных потребностей и интересов.

**Задачи Программы:**

- реализация содержания АОП ДО;
- коррекция недостатков психофизического развития обучающихся с ТНР;
- охрана и укрепление физического и психического здоровья обучающихся с ТНР, в том числе их эмоционального благополучия;
- обеспечение равных возможностей для полноценного развития ребенка с ТНР в период дошкольного образования независимо от места проживания, пола, нации, языка, социального статуса;
- создание благоприятных условий развития в соответствии с их возрастными, психофизическими и индивидуальными особенностями, развитие способностей и творческого потенциала каждого ребенка с ТНР как субъекта отношений с педагогическим работником, родителями (законными представителями), другими детьми;
- объединение обучения и воспитания в целостный образовательный процесс на основе духовно-нравственных и социокультурных ценностей, принятых в обществе правил и норм поведения в интересах человека, семьи, общества;
- формирование общей культуры личности обучающихся с ТНР, развитие их социальных, нравственных, эстетических, интеллектуальных, физических качеств, инициативности, самостоятельности и ответственности ребенка, формирование предпосылок учебной деятельности;
- формирование социокультурной среды, соответствующей психофизическим и индивидуальным особенностям развития обучающихся с ТНР;
- обеспечение психолого-педагогической поддержки родителей (законных представителей) и повышение их компетентности в вопросах развития, образования, реабилитации (абилитации), охраны и укрепления здоровья обучающихся с ТНР;
- обеспечение преемственности целей, задач и содержания дошкольного и начального общего образования.

В соответствии со Стандартом Программа построена на следующих **принципах**:

1. Поддержка разнообразия детства.
2. Сохранение уникальности и самоценности детства как важного этапа в общем развитии человека.
3. Позитивная социализация ребенка.
4. Личностно-развивающий и гуманистический характер взаимодействия педагогических работников и родителей (законных представителей), педагогических и иных работников Организации и обучающихся.
5. Содействие и сотрудничество обучающихся и педагогических работников, признание ребенка полноценным участником (субъектом) образовательных отношений.
6. Сотрудничество Организации с семьей.
7. Возрастная адекватность образования. Данный принцип предполагает подбор образовательными организациями содержания и методов дошкольного образования в соответствии с возрастными особенностями обучающихся.